

臺北市政府教育局高級中等以下學校 「防災教育中程實施計畫」



計畫期程：114年1月至116年12月

- 中華民國 103 年 12 月初訂
- 中華民國 104 年 8 月第一次修訂
- 中華民國 105 年 8 月第二次修訂
- 中華民國 106 年 8 月第三次修訂
- 中華民國 107 年 11 月第四次修訂
- 中華民國 108 年 10 月第五次修訂
- 中華民國 110 年 10 月第六次修訂
- 中華民國 113 年 12 月第七次修訂

目 錄

壹、計畫緣起	1
貳、計畫依據	2
參、實施期程	2
肆、計畫願景及目標	2
伍、災害潛勢分析	3
陸、年度具體目標	19
柒、推動架構	25
捌、推動實施現況及問題分析	27
一、設置本市防災教育推動組織，整合與推動防災教育	27
二、訂定(修訂)校園災害防救計畫	34
三、成立校園災害防救組織	34
四、辦理全校性防災演練	34
五、辦理防災教育宣導活動	35
六、公告張貼校園疏散避難地圖	35
七、推動學生隨身攜帶「家庭防災卡」	35
八、落實防災教育融入課程及推動數位學習	36
九、培育防災教育師資	36
十、更新臺北市防災教育資訊網頁	36
十一、賡續推動各校參與教育部防災校園建置計畫	36
十二、學校災害潛勢評估	38
十三、推廣本局轄屬學校將地震速報系統軟體介接校內廣播器	38
十四、推展防災校園相關規劃	38

十五、強化輔導團能量	38
十六、推動國際合作交流與成果推廣	38
十七、強化並提升防災弱勢族群各類災害認知與應變能力	38
十八、問題分析	39
玖、預期效益	39
拾、經費來源	39
附錄一、臺北市防災教育計畫推動策略與工作要項	40
附錄二、十二年國民基本教育課程綱要議題融入說明手冊-概念篇十九項議題 「4.14 防災教育」	43
附錄三、臺北市政府教育局各學層「災害應變教育-防災教育」教學重點及具體 做法	45

壹、計畫緣起

近年來因氣候變遷，世界各地災害頻傳，人類生存環境充滿威脅；各種災害，如：臭氧層破壞、溫室效應、酸雨、洪水、海嘯、旱災、大風雪、瘟疫、饑荒、颱風、熱浪、沙塵暴、森林火災、海平面逐年上升與極地融冰等日益嚴重。臺灣地質脆弱，地震頻繁，山坡地佔土地總面積三分之二以上，隱藏土石流災害危機，加以降雨分布及強度的改變，暴雨導致淹水也成為臺灣常見災害。

臺灣位於歐亞大陸板塊與太平洋菲律賓海板塊的交界處，地理位置特殊，屬於有感地震頻繁的地區，經常面臨天然災害威脅。民國 88 年 9 月 21 日凌晨 1 點 47 分，震央發生於南投的芮氏規模 7.3 大地震，造成 2500 餘人不幸死亡或失蹤，11000 多人受傷及 10000 多棟房舍倒塌的慘劇，超過新臺幣 3600 億元的直接財物損失之外，在環境、經濟及其他間接的損失更難以估計。

本市位於臺北盆地內，四周與新北市接壤，人口密度居全臺最高。臺北都會區，是臺灣人口最多的都會區，亦是臺灣政治、經濟與文化發展的中心，具有首都地位。但因地形、氣候及人口密集因素，臺北市也是風災、水災、震災及火災常發生區域。

依循聯合國揭示「安全的學習設施、學校災害管理、降低風險與耐災教育」等防災策略面向，扣合聯合國「2030 永續發展目標」(Sustainable Development Goals, SDGs)，以建構韌性防災校園為願景目標，參據本市自然與人文環境，修定「臺北市高級中等以下學校 114-116 年防災教育中程計畫」，協助各校面對巨災常態化的情況下，做好相關準備工作，以「學校面對巨災的準備：強化韌性，降低脆弱度」作為核心概念，持續教職員工生及社區鄰里家長防災教育，以精進本市防災教育輔導團組織能與運作管、配合教育部推動本市防災校園建置及運作、災害防救人才培育與防災課程推廣、提升特教生防災能力、及智慧防災科技導入應用等策略，落實提升校園全面性防災韌性與能力，建置在地化防災教育計畫並提升災害應變，於校園中建立全員防患災害於未然的危機意識，期望透過系統化的防災教育工作，提昇師生的防災素養，健全防災相關之知識、技能與態度。

為因應各種災害，本局落實所屬學校防災教育工作，成立學校防災教育輔導團，希能協助各級學校完善減災及備災工作，透過審核各校校園災害防救計畫、網站建置、協助搜集、編撰防災教育教材等工作，使師生均能具備防災意識、災害應變及每學期正確的防災演練及進行疏散避難。輔導團並實際走訪各校防災教育之現況及推動建置情形，協助各校確實推動防災教育。本局並聘請防災教育顧問及防災專家為輔導團員增能，且辦理各項防災教育研習課程，增進本市防災教育業務承辦人及種子教師防災知能。

依教育部在「防災教育白皮書」中提出防災教育的四個基本理念：深植預

防重於治療之觀念、導向「永續發展」的防災教育、建立主動積極的「安全文化」、邁向「零災害」的願景。防災教育之目的在減輕人民與社會的災害風險，完善的災害防救對策牽涉廣泛，且須有堅實的科技研發為基礎，但其實施與執行則需政府各局處、民間團體、學校、社區及每個國民的密切協調和參與，才能發揮最大功效。

貳、計畫依據

- 一、內政部消防署「災害防救法」。
- 二、中央災害防救委員會擬訂「災害防救基本計畫」。
- 三、教育部補助辦理防減災及氣候變遷調適教育計畫要點。
- 四、114 年度教育部補助「直轄市及縣（市）政府辦理防災教育計畫」暨「高級中等以下學校防災校園建置計畫」作業說明。
- 五、教育部防災教育推動中程計畫(113 年-116 年)簡報。
- 六、行政院民國 113 年災害防救白皮書。

參、實施期程：本計畫自 114 年 1 月至 116 年 12 月止。

肆、計畫願景及目標

一、願景：提升本局所屬學校教職員生防災意識及災害應變能力，由學校到家庭，使人人具備防災正確觀念與作為，完善課程、教學、實作及環境四階段防災教育目標。

二、目標：

- (一) 課程：區分不同學層，落實防災教育。
- (二) 教學：教材教案研發，融入課程教學。
- (三) 實作：成立防災組織，訂定應變流程。
- (四) 環境：災害潛勢分析，擬訂因應對策。



圖 1 防災教育計畫目標

伍、災害潛勢分析

本市位於臺灣本島北部之臺北盆地，地理區東起南港區舊莊里，西至北投區關渡里，南為文山區指南里，北為北投區湖田里。

本市四周均與新北市交界，土地面積約 271.7997 平方公里，轄區劃分為十二個行政區，分為松山區、大同區、內湖區、士林區、信義區、萬華區、大安區、中山區、南港區、北投區、中正區及文山區，設籍臺北市人口約 250 萬人（如圖 2、圖 3）。



圖 2 臺北市行政區圖



圖 3 臺北市地形圖

本市常見災害類型主要分為地震災害、坡地災害、颱洪災害與人為災害四類。依據教育部公告全國各級學校災害潛勢結果及本局災害潛勢評估，本局所屬學校災害潛勢分析結果如下表：

表 1 113 年本局所屬學校災害潛勢統計表

項次	學校名稱	地震災害潛勢	淹水災害潛勢	坡地災害潛勢	輻射災害潛勢	備註
1	三民國小	中	低	無	無	中正樓 $80 \leq I_s$ 值 < 100 或 $0.5 \leq CDR$ 值 < 1 ；各類活動斷層兩側超過 200 公尺範圍；土壤液化低潛勢；校園位於活動斷層地質敏感區範圍外
2	三民國中	低	低	高	無	校園位於順向坡範圍內；校園位於山崩與地滑地質敏感區內；過去 10 年內校園不曾發生坡地災害事件；校園位於山坡地範圍內
3	三玉國小	低	低	無	防護準備區	核電廠圓周 16 公里內
4	士東國小	低	中	無	無	雨量達 500 毫米，學校可能發生淹水深度達 0.3 公尺以上
5	士林國小	低	高	無	無	累積雨量達 500 毫米，學校可能發生淹水深度未達 0.3 公尺；過去 5 年內校園曾發生淹水事件 2 次以上
6	大屯國小	低	低	低	無	校園位於活動斷層地質敏感區範圍外

項次	學校名稱	地震災害潛勢	淹水災害潛勢	坡地災害潛勢	輻射災害潛勢	備註
7	市立大同高中	低	中	無	無	雨量達 500 毫米，可能發生淹水深度達 0.3 公尺以上
8	大同國小	低	高	無	無	雨量達 500 毫米，可能發生淹水深度達 0.5 公尺以上
9	大安國小	低	中	無	無	雨量達 500 毫米，可能發生淹水深度達 0.3 公尺以上
10	大安國中	低	中	無	無	雨量達 500 毫米，可能發生淹水深度達 0.3 公尺以上
11	大直高中	低	高	無	無	雨量達 500 毫米，可能發生淹水深度達 0.5 公尺以上
12	大直國小	中	低	無	無	自愛樓 $80 \leq I_s$ 值 < 100 或 $0.5 \leq CDR$ 值 < 1 ；土壤液化中潛勢
13	大理高中	低	中	無	無	雨量達 500 毫米，可能發生淹水深度達 0.3 公尺以上
14	大理國小	低	高	無	無	雨量達 500 毫米，可能發生淹水深度達 0.5 公尺以上
15	大湖國小	低	低	低	防護準備區	核電廠圓周 16 公里內
16	大龍國小	低	中	無	無	雨量達 500 毫米，可能發生淹水深度達 0.3 公尺以上
17	中山女中	低	中	無	無	雨量達 500 毫米，可能發生淹水深度未達 0.3 公尺；5 年內校園曾發生淹水事件 1 次以上
18	中山國小	低	中	無	無	雨量達 500 毫米，可能發生淹水深度達 0.3 公尺以上
19	中山國中	高	低	無	無	特科教室 I_s 值 < 80 或 CDR 值 < 0.5 ；土壤液化中潛勢
20	中正高中	高	低	無	無	活動中心 I_s 值 < 80 或 CDR 值 < 0.5
21	中正國中	高	低	無	無	民主樓 I_s 值 < 80 或 CDR 值 < 0.5 ；土壤液化高潛勢
22	中崙高中	低	中	無	無	雨量達 500 毫米，可能發生淹水深度達 0.3 公尺以上
23	五常國小	低	中	無	無	雨量達 500 毫米，可能發生淹水深度達 0.3 公尺以上
24	五常國中	低	中	無	無	雨量達 500 毫米，可能發生淹水深度達 0.3 公尺以上
25	內湖高中	低	低	無	防護準備區	核電廠圓周 16 公里內
26	內湖國小	低	低	無	防護準備區	核電廠圓周 16 公里內
27	內湖國中	低	低	低	防護準備區	校園位於山坡地範圍內、核電廠圓周 16 公里內
28	天母國中	低	低	無	防護準備區	核電廠圓周 16 公里內
29	文山特教學校	低	低	高	無	順向坡、山崩與地滑地質敏感區內；山坡地範圍內
30	文化國小	低	高	無	無	雨量達 500 毫米，可能發生淹水深度達 0.5 公尺以上
31	文林國小	高	低	無	無	和平樓(二) I_s 值 < 80 或 CDR 值 < 0.5
32	日新國小	低	中	無	無	雨量達 500 毫米，可能發生淹水深度達 0.3 公尺以上
33	木柵高工	低	中	低	無	雨量達 500 毫米，可能發生淹水深度達 0.3 公尺以上；校園位於山坡地範圍內
34	木柵國中	中	高	無	無	朝陽樓 $80 \leq I_s$ 值 < 100 或 $0.5 \leq CDR$ 值 < 1 雨量達 500 毫米，可能發生淹水深度達 0.5 公尺以上
35	北一女中	低	高	無	無	雨量達 500 毫米，可能發生淹水深度達 0.5 公尺以上
36	古亭國小	低	低	無	無	土壤液化中潛勢
37	平等國小	低	低	低	防護準備區	核電廠圓周 16 公里內；校園位於山坡地範圍內

項次	學校名稱	地震災害潛勢	淹水災害潛勢	坡地災害潛勢	輻射災害潛勢	備註
38	弘道國中	中	高	無	無	活動中心 $80 \leq I_s$ 值 < 100 或 $0.5 \leq CDR$ 值 < 1 ；土壤液化高潛勢；雨量達 500 毫米，可能發生淹水深度達 0.5 公尺以上
39	民族國小	低	高	無	無	雨量達 500 毫米，可能發生淹水深度達 0.5 公尺以上
40	民族實中	中	高	無	無	東側，前棟，後棟東側，活動中心，綜合大樓 $100 \leq I_s$ 值或 $1 \leq CDR$ 值；土壤液化中潛勢；雨量達 500 毫米，可能發生淹水深度未達 0.3 公尺；5 年內校園曾發生淹水事件 2 次以上
41	民權國小	低	中	無	無	雨量達 500 毫米，可能發生淹水深度達 0.3 公尺以上
42	永吉國小	低	中	無	無	雨量達 500 毫米，可能發生淹水深度未達 0.3 公尺；5 年內校園曾發生淹水事件 1 次
43	永吉國中	低	低	無	無	土壤液化中潛勢
44	永建國小	低	高	高	無	雨量達 500 毫米，可能發生淹水深度達 0.5 公尺以上 校園位於山崩與地滑地質敏感區內；過去 10 年內校園曾發生坡地災害事件
45	永春國小	高	低	無	無	信義樓東側 I_s 值 < 80 或 CDR 值 < 0.5 ；土壤液化低潛勢
46	立農國小	低	高	無	無	雨量達 500 毫米，可能發生淹水深度達 0.5 公尺以上
47	成功中學	低	中	無	無	雨量達 500 毫米，可能發生淹水深度達 0.3 公尺以上
48	成淵高中	高	中	無	無	倫理樓 $A I_s$ 值 < 80 或 CDR 值 < 0.5 ；土壤液化高潛勢 雨量達 500 毫米，可能發生淹水深度達 0.3 公尺以上
49	百齡高中	中	中	無	無	行政大樓 $80 \leq I_s$ 值 < 100 或 $0.5 \leq CDR$ 值 < 1 ；土壤液化中潛勢； 雨量達 500 毫米，可能發生淹水深度達 0.3 公尺以上
50	百齡國小	低	高	無	無	雨量達 500 毫米，可能發生淹水深度達 0.5 公尺以上
51	老松國小	低	中	無	無	雨量達 500 毫米，學校可能發生淹水深度達 0.3 公尺以上
52	至善國中	低	低	無	防護準備區	核電廠圓周 16 公里內
53	西門國小	高	低	無	無	自強樓 I_s 值 < 80 或 CDR 值 < 0.5 ；土壤液化中潛勢
54	西湖國小	中	中	無	無	仁愛樓 $80 \leq I_s$ 值 < 100 或 $0.5 \leq CDR$ 值 < 1 ；土壤液化低潛勢 雨量達 500 毫米，學校可能發生淹水深度達 0.3 公尺以上
55	西園國小	高	中	無	無	知新樓 I_s 值 < 80 或 CDR 值 < 0.5 雨量達 500 毫米，學校可能發生淹水深度達 0.3 公尺以上

項次	學校名稱	地震災害潛勢	淹水災害潛勢	坡地災害潛勢	輻射災害潛勢	備註
56	和平高中	低	中	無	無	雨量達 500 毫米，學校可能發生淹水深度達 0.3 公尺以上
57	和平實小	低	高	無	無	雨量達 500 毫米，可能發生淹水深度未達 0.3 公尺；5 年內校園曾發生淹水事件 2 次以上
58	延平國小	低	高	無	無	雨量達 500 毫米，可能發生淹水深度達 0.5 公尺以上
59	忠義國小	低	中	無	無	土壤液化中潛勢；雨量達 500 毫米，學校可能發生淹水深度達 0.3 公尺以上
60	明湖國小	低	低	無	防護準備區	核電廠圓周 16 公里內
61	明湖國中	低	低	無	防護準備區	核電廠圓周 16 公里內
62	明道國小	低	中	無	無	雨量達 500 毫米，可能發生淹水深度未達 0.3 公尺；5 年內校園曾發生淹水事件 1 次
63	東門國小	低	中	無	無	雨量達 500 毫米，學校可能發生淹水深度達 0.3 公尺以上
64	東湖國小	中	低	無	防護準備區	四維樓 $80 \leq I_s$ 值 < 100 或 $0.5 \leq CDR$ 值 < 1 核電廠圓周 16 公里內
65	東湖國中	低	低	無	防護準備區	核電廠圓周 16 公里內
66	東新國小	中	低	無	無	仁愛樓, 忠孝樓, 信義樓 $80 \leq I_s$ 值 < 100 或 $0.5 \leq CDR$ 值 < 1 ；土壤液化中潛勢
67	河堤國小	低	中	無	無	雨量達 500 毫米，可能發生淹水深度達 0.3 公尺
68	社子國小	低	高	無	無	雨量達 500 毫米，學校可能發生淹水深度達 0.3 公尺以上；過去 5 年內校園曾發生淹水事件 2 次以上
69	金華國小	高	低	無	無	仁樓, 勇樓 I_s 值 < 80 或 CDR 值 < 0.5 ；土壤液化高潛勢
70	長安國小	低	中	無	無	雨量達 500 毫米，學校可能發生淹水深度達 0.3 公尺以上
71	長安國中	中	中	無	無	仁愛樓 $80 \leq I_s$ 值 < 100 或 $0.5 \leq CDR$ 值 < 1 ；土壤液化高潛勢；雨量達 500 毫米，可能發生淹水深度達 0.3 公尺；5 年內校園曾發生淹水事件 1 次
72	長春國小	低	中	無	無	雨量達 500 毫米，學校可能發生淹水深度達 0.3 公尺以上
73	雨聲國小	低	中	無	無	雨量達 500 毫米，學校可能發生淹水深度達 0.3 公尺以上
74	信義國中	中	低	無	無	仁愛樓, 民主樓, 忠孝樓, 倫理樓 I_s 值 < 80 或 CDR 值 < 0.5
75	南港高工	高	低	無	無	第二工廠, 第三工廠 I_s 值 < 80 或 CDR 值 < 0.5
76	南港高中	低	中	無	無	雨量達 500 毫米，可能發生淹水深度達 0.3 公尺；5 年內校園曾發生淹水事件 1 次

項次	學校名稱	地震災害潛勢	淹水災害潛勢	坡地災害潛勢	輻射災害潛勢	備註
77	南港國小	低	低	無	無	
78	南湖高中	低	低	低	防護準備區	核電廠圓周 16 公里內
79	南湖國小	低	低	低	防護準備區	核電廠圓周 16 公里內
80	泉源實小	低	低	低	防護準備區	核電廠圓周 16 公里內
81	重慶國中	低	中	無	無	雨量達 500 毫米，可能發生淹水深度達 0.3 公尺
82	格致國中	低	低	低	防護準備區	核電廠圓周 16 公里內
83	桃源國小	高	低	高	無	力行樓, 中正樓, 幼稚園, 明德樓, 桃源樓 $100 \leq I_s$ 值或 $1 \leq CDR$ 值；土石流潛勢溪流影響範圍內；校園位於山坡地範圍內
84	桃源國中	中	高	中	無	文軒樓, 育才樓(含會議室), 思賢樓 $100 \leq I_s$ 值或 $1 \leq CDR$ 值；累積雨量達 500 毫米，可能發生淹水深度達 0.5 公尺以上；山崩與地滑地質敏感區內；校園位於山坡地範圍內
85	康寧國小	低	低	無	防護準備區	核電廠圓周 16 公里內
86	啟聰學校	低	中	無	無	雨量達 500 毫米，可能發生淹水深度達 0.3 公尺以上
87	清江國小	低	中	無	無	雨量達 500 毫米，可能發生淹水深度未達 0.3 公尺；5 年內校園曾發生淹水事件 1 次
88	博愛國小	低	高	無	無	雨量達 500 毫米，可能發生淹水深度達 0.5 公尺以上
89	博嘉實小	中	低	低	無	博嘉樓 $80 \leq I_s$ 值 < 100 或 $0.5 \leq CDR$ 值 < 1
90	富安國小	低	高	無	無	雨量達 500 毫米，可能發生淹水深度達 0.5 公尺以上
91	敦化國中	中	低	無	無	活動中心 $80 \leq I_s$ 值 < 100 或 $0.5 \leq CDR$ 值 < 1 ；土壤液化高潛勢
92	景美女中	低	中	無	無	雨量達 500 毫米，可能發生淹水深度未達 0.3 公尺；5 年內校園曾發生淹水事件 1 次
93	景美國小	低	中	無	無	雨量達 500 毫米，可能發生淹水深度未達 0.3 公尺；5 年內校園曾發生淹水事件 1 次以上
94	景美國中	高	中	無	無	仁愛樓, 忠孝樓 I_s 值 < 80 或 CDR 值 < 0.5 ；雨量達 500 毫米，可能發生淹水深度達 0.3 公尺以上；5 年內校園曾發生淹水事件 1 次
95	湖山國小	低	低	高	防護準備區	過去 10 年內校園曾發生坡地災害事件；校園位於山坡地範圍內；核電廠圓周 16 公里內
96	華江高中	低	高	無	無	雨量達 500 毫米，可能發生淹水深度達 0.5 公尺以上
97	華江國小	低	高	無	無	雨量達 500 毫米，可能發生淹水深度達 0.5 公尺以上
98	逸仙國小	中	低	高	無	仁愛樓, 忠孝樓 $80 \leq I_s$ 值 < 100 或 $0.5 \leq CDR$ 值 < 1 ；過去 10 年內校園曾發生坡地災害事件；校園位於山坡地範圍內
99	陽明山國小	低	低	低	防護準備區	核電廠圓周 16 公里內

項次	學校名稱	地震災害潛勢	淹水災害潛勢	坡地災害潛勢	輻射災害潛勢	備註
100	新民國中	低	低	低	無	
101	新湖國小	低	中	無	無	雨量達 500 毫米，可能發生淹水深度達 0.3 公尺以上
102	新興國中	低	中	無	無	雨量達 500 毫米，可能發生淹水深度達 0.4 公尺以上
103	溪山實小	低	低	低	防護準備區	核電廠圓周 16 公里內
104	萬芳國小	高	中	低	無	青山樓, 鳥語樓 Is 值 < 80 或 CDR 值 < 0.5 累積雨量達 500 毫米，學校可能發生淹水深度未達 0.3 公尺；過去 5 年內校園曾發生淹水事件 1 次
105	萬華國中	低	中	無	無	雨量達 500 毫米，可能發生淹水深度達 0.3 公尺以上
106	葫蘆國小	低	高	無	無	雨量達 500 毫米，學校可能發生淹水深度達 0.5 公尺以上
107	誠正國中	低	低	無	無	
108	碧湖國小	低	中	高	防護準備區	累積雨量達 500 毫米，學校可能發生淹水深度未達 0.3 公尺；過去 5 年內校園曾發生淹水事件 1 次 順向坡、山崩與地滑、山坡地範圍內；核電廠圓周 16 公里內
109	福星國小	低	低	無	無	土壤液化中潛勢
110	福德國小	低	低	無	無	
111	臺北特殊教育學校	低	低	無	無	
112	銘傳國小	中	低	無	無	愛群樓 $80 \leq Is$ 值 < 100 或 $0.5 \leq CDR$ 值 < 1
113	劍潭國小	中	高	無	無	望遠樓 $80 \leq Is$ 值 < 100 或 $0.5 \leq CDR$ 值 < 1；土壤液化高潛勢； 雨量達 500 毫米，可能發生淹水深度達 0.5 公尺以上
114	潭美國小	中	中	無	無	活動中心、致遠樓 $80 \leq Is$ 值 < 100 或 $0.5 \leq CDR$ 值 < 1；土壤液化中潛勢；雨量達 500 毫米，可能發生淹水深度達 0.3 公尺以上且未達 0.5 公尺
115	蓬萊國小	低	中	無	無	雨量達 500 毫米，可能發生淹水深度達 0.3 公尺以上
116	興隆國小	低	高	無	無	雨量達 500 毫米，可能發生淹水深度達 0.5 公尺以上
117	興德國小	低	中	無	無	雨量達 500 毫米，可能發生淹水深度達 0.3 公尺以上
118	螢橋國小	低	高	無	無	雨量達 500 毫米，可能發生淹水深度達 0.5 公尺以上
119	龍山國中	高	中	無	無	活動中心 Is 值 < 80 或 CDR 值 < 0.5；土壤液化高潛勢 雨量達 500 毫米，可能發生淹水深度達 0.3 公尺以上
120	龍門國中	低	中	無	無	雨量達 500 毫米，可能發生淹水深度達 0.3 公尺以上；5 年內校園曾發生淹水事件 1 次
121	舊莊國小	低	低	高	無	順向坡、山崩與地滑、山坡地範圍內
122	雙園國小	低	高	無	無	土壤液化高潛勢；雨量達 500 毫米，可能發生淹水深度達 0.5 公尺以上

項次	學校名稱	地震災害潛勢	淹水災害潛勢	坡地災害潛勢	輻射災害潛勢	備註
123	雙蓮國小	低	中	無	無	雨量達 500 毫米，可能發生淹水深度達 0.3 公尺以上
124	懷生國中	低	中	無	無	雨量達 500 毫米，可能發生淹水深度達 0.3 公尺以上
125	關渡國中	中	低	無	無	行政教學大樓，西棟，南棟 $100 \leq I_s$ 值或 $1 \leq CDR$ 值；土壤液化中潛勢
126	麗山高中	低	中	低	防護準備區	累積雨量達 500 毫米，學校可能發生淹水深度達 0.3 公尺以上；山坡地旁學校；核電廠圓周 16 公里內
127	麗山國小	低	中	無	防護準備區	累積雨量達 500 毫米，學校可能發生淹水深度達 0.3 公尺以上；核電廠圓周 16 公里內
128	麗山國中	低	高	無	防護準備區	累積雨量達 500 毫米，學校可能發生淹水深度達 0.5 公尺以上；核電廠圓周 16 公里內
129	麗湖國小	低	低	低	防護準備區	核電廠圓周 16 公里內
130	文德女中	低	低	無	防護準備區	核電廠圓周 16 公里內
131	再興中學	低	中	高	無	雨量達 500 毫米，可能發生淹水深度未達 0.3 公尺；5 年內校園曾發生淹水事件 1 次；順向坡、山崩與地滑地質敏感區、山坡地範圍內
132	私立強恕中學	低	高	無	無	雨量達 500 毫米，學校可能發生淹水深度達 0.5 公尺以上
133	私立惇敘工商	低	低	中	防護準備區	山崩與地滑地質敏感區、山坡地範圍內；核電廠圓周 16 公里內
134	私立華岡藝校	低	低	低	防護準備區	核電廠圓周 16 公里內
135	私立達人女中	低	低	低	防護準備區	核電廠圓周 16 公里內
136	私立衛理女中	低	低	低	防護準備區	核電廠圓周 16 公里內
137	政大實小	高	低	無	無	至善樓、明德樓 I_s 值 < 80 或 CDR 值 < 0.5 ；
138	師大附中	高	高	無	無	中正樓、西樓、新民樓、樂教館、舊北樓、體育館 I_s 值 < 80 或 CDR 值 < 0.5 ；土壤液化高潛勢 雨量達 500 毫米，可能發生淹水深度達 0.5 公尺以上；5 年內校園曾發生淹水事件 1 次
139	市大附小	中	中	無	無	孝棟 A、孝棟 B $80 \leq I_s$ 值 < 100 或 $0.5 \leq CDR$ 值 < 1 ；土壤液化中潛勢；雨量達 500 毫米，學校可能發生淹水深度達 0.3 公尺以上
140	開南高中	低	中	無	無	雨量達 500 毫米，可能發生淹水深度達 0.3 公尺以上
141	靜心高中	低	中	無	無	雨量達 500 毫米，可能發生淹水深度達 0.3 公尺以上
142	靜修高中	低	高	無	無	雨量達 500 毫米，可能發生淹水深度達 0.5 公尺以上
143	瑠公國中	低	低	無	無	
144	萬芳高中	低	低	低	無	山坡地旁學校
145	北政國中	低	低	低	無	山坡地旁學校
146	指南實小	低	低	中	無	山崩與地滑地質敏感區內

項次	學校名稱	地震災害潛勢	淹水災害潛勢	坡地災害潛勢	輻射災害潛勢	備註
147	成德國中	低	低	低	無	山坡地旁學校
148	修德國小	低	低	低	無	山坡地旁學校
149	芝山國小	低	低	無	無	
150	文湖國小	低	低	低	無	山坡地旁學校
151	啟明學校	低	低	無	防護準備區	核電廠圓周 16 公里內
152	木柵國小	低	低	無	無	
153	私立東山高中	低	低	低	無	山坡地旁學校
154	雙永國小	高	中	無	無	信義樓東側 Is 值 < 80 或 CDR 值 < 0.5；累積雨量達 500 毫米，學校可能發生淹水深度未達 0.3 公尺；過去 5 年內校園曾發生淹水事件 1 次
155	私立志仁中學	高	低	無	無	教學大樓 Is 值 < 80 或 CDR 值 < 0.5；土壤液化高潛勢
156	數位實中	中	高	無	無	活動中心 $80 \leq Is$ 值 < 100 或 $0.5 \leq CDR$ 值 < 1；土壤液化高潛勢；累積雨量達 500 毫米，學校可能發生淹水深度達 0.5 公尺以上
157	私立光仁小學	中	低	無	無	玫瑰樓 $80 \leq Is$ 值 < 100 或 $0.5 \leq CDR$ 值 < 1；土壤液化中潛勢
158	私立開平餐飲	中	低	無	無	校本部教學行政大樓, 實習大樓 $80 \leq Is$ 值 < 100 或 $0.5 \leq CDR$ 值 < 1；土壤液化中潛勢
159	大佳國小	低	中	無	無	累積雨量達 500 毫米，學校可能發生淹水深度未達 0.3 公尺；過去 5 年內校園曾發生淹水事件 1 次
160	文昌國小	低	中	無	無	累積雨量達 500 毫米，學校可能發生淹水深度未達 0.3 公尺；過去 5 年內校園曾發生淹水事件 1 次
161	雨農國小	低	中	無	無	累積雨量達 500 毫米，學校可能發生淹水深度未達 0.3 公尺；過去 5 年內校園曾發生淹水事件 1 次
162	南門國中	低	中	無	無	累積雨量達 500 毫米，學校可能發生淹水深度未達 0.3 公尺；過去 5 年內校園曾發生淹水事件 1 次
163	龍安國小	低	中	無	無	累積雨量達 500 毫米，學校可能發生淹水深度未達 0.3 公尺；過去 5 年內校園曾發生淹水事件 1 次
164	私立大誠高中	低	低	中	無	山崩與地滑地質敏感區內；山坡地學校
165	湖田實小	低	低	低	防護準備區	核電廠圓周 16 公里內
166	雙溪國小	低	低	低	防護準備區	核電廠圓周 16 公里內
167	永春高中	低	低	低	無	山坡地旁學校
168	辛亥國小	低	低	低	無	山坡地旁學校
169	松山工農	低	低	低	無	山坡地旁學校
170	景興國小	低	低	低	無	山坡地旁學校
171	義方國小	低	低	低	無	山坡地旁學校
172	興華國小	低	低	低	無	山坡地旁學校

項次	學校名稱	地震災害潛勢	淹水災害潛勢	坡地災害潛勢	輻射災害潛勢	備註
173	私立華興中學	低	低	低	無	山坡地旁學校
174	國立政大附中	低	低	低	無	山坡地旁學校
175	力行國小	低	低	無	無	
176	三興國小	低	低	無	無	
177	士林高商	低	低	無	無	土壤液化中潛勢
178	士林國中	低	低	無	無	土壤液化高潛勢
179	大安高工	低	低	無	無	土壤液化高潛勢
180	大橋國小	低	低	無	無	土壤液化中潛勢
181	中正國小	低	低	無	無	土壤液化高潛勢
182	仁愛國小	低	低	無	無	土壤液化中潛勢
183	仁愛國中	低	低	無	無	土壤液化中潛勢
184	介壽國中	低	低	無	無	
185	內湖高工	低	低	無	無	
186	公館國小	低	低	無	無	土壤液化中潛勢
187	天母國小	低	低	無	無	
188	太平國小	低	低	無	無	土壤液化高潛勢
189	北安國中	低	低	無	無	土壤液化高潛勢
190	北投國小	低	低	無	無	土壤液化中潛勢
191	北投國中	低	低	無	無	
192	古亭國中	低	低	無	無	
193	民生國小	低	低	無	無	土壤液化中潛勢
194	民生國中	低	低	無	無	
195	民權國中	低	低	無	無	土壤液化高潛勢
196	永安國小	低	低	無	無	土壤液化中潛勢
197	永樂國小	低	低	無	無	土壤液化中潛勢
198	玉成國小	低	低	無	無	土壤液化中潛勢
199	石牌國小	低	低	無	無	土壤液化中潛勢
200	石牌國中	低	低	無	無	土壤液化中潛勢
201	光復國小	低	低	無	無	
202	吉林國小	低	低	無	無	土壤液化高潛勢
203	成德國小	低	低	無	無	
204	西松高中	低	低	無	無	土壤液化中潛勢
205	西松國小	低	低	無	無	土壤液化高潛勢
206	西湖國中	低	低	無	無	
207	吳興國小	低	低	無	無	
208	志清國小	低	低	無	無	
209	育成高中	低	低	無	無	

項次	學校名稱	地震災害潛勢	淹水災害潛勢	坡地災害潛勢	輻射災害潛勢	備註
210	幸安國小	低	低	無	無	土壤液化中潛勢
211	忠孝國小	低	低	無	無	土壤液化中潛勢
212	忠孝國中	低	低	無	無	土壤液化中潛勢
213	明倫高中	低	低	無	無	土壤液化高潛勢
214	明德國小	低	低	無	無	土壤液化中潛勢
215	明德國中	低	低	無	無	
216	東園國小	低	低	無	無	土壤液化中潛勢
217	松山家商	低	低	無	無	
218	松山高中	低	低	無	無	
219	松山國小	低	低	無	無	
220	武功國小	低	低	無	無	
221	金華國中	低	低	無	無	土壤液化中潛勢
222	信義國小	低	低	無	無	
223	南門國小	低	低	無	無	土壤液化中潛勢
224	建安國小	低	低	無	無	土壤液化中潛勢
225	建成國中	低	低	無	無	土壤液化高潛勢
226	建國中學	低	低	無	無	土壤液化中潛勢
227	胡適國小	低	低	無	無	
228	健康國小	低	低	無	無	
229	國語實小	低	低	無	無	土壤液化中潛勢
230	復興高中	低	低	無	無	
231	敦化國小	低	低	無	無	土壤液化高潛勢
232	景興國中	低	低	無	無	
233	陽明高中	低	低	無	無	土壤液化高潛勢
234	新生國小	低	低	無	無	土壤液化中潛勢
235	新和國小	低	低	無	無	土壤液化中潛勢
236	溪口國小	低	低	無	無	
237	萬大國小	低	低	無	無	土壤液化中潛勢
238	萬福國小	低	低	無	無	
239	萬興國小	低	低	無	無	
240	實踐國小	低	低	無	無	
241	實踐國中	低	低	無	無	
242	福安國中	低	低	無	無	土壤液化高潛勢
243	福林國小	低	低	無	無	
244	興雅國小	低	低	無	無	土壤液化中潛勢
245	興雅國中	低	低	無	無	
246	興福國中	低	低	無	無	

項次	學校名稱	地震災害潛勢	淹水災害潛勢	坡地災害潛勢	輻射災害潛勢	備註
247	螢橋國中	低	低	無	無	
248	龍山國小	低	低	無	無	土壤液化高潛勢
249	濱江國小	低	低	無	無	
250	濱江國中	低	低	無	無	
251	雙園國中	低	低	無	無	土壤液化中潛勢
252	懷生國小	低	低	無	無	土壤液化中潛勢
253	關渡國小	低	低	無	無	土壤液化中潛勢
254	蘭州國中	低	低	無	無	土壤液化高潛勢
255	蘭雅國小	低	低	無	無	土壤液化中潛勢
256	蘭雅國中	低	低	無	無	
257	私立大同高中	低	低	無	無	土壤液化高潛勢
258	私立中山小學	低	低	無	無	
259	私立立人國 (中)小	低	低	無	無	
260	私立再興小學	低	低	無	無	
261	私立延平中學	低	低	無	無	土壤液化中潛勢
262	私立金甌女中	低	低	無	無	土壤液化高潛勢
263	私立南華高中 進修學校	低	低	無	無	
264	私立泰北高中	低	低	無	無	
265	私立喬治工商	低	低	無	無	
266	私立復興實驗 高中	低	低	無	無	
267	私立普林斯頓 小學	低	低	無	無	
268	私立景文高中	低	低	無	無	土壤液化中潛勢
269	私立新民小學	低	低	無	無	土壤液化中潛勢
270	私立滬江高中	低	低	無	無	
271	私立稻江高商	低	低	無	無	土壤液化中潛勢
272	私立稻江護家	低	低	無	無	土壤液化中潛勢
273	私立薇閣小學	低	低	無	無	土壤液化中潛勢
274	私立薇閣高中	低	低	無	無	
275	國立臺北教大 實小	低	低	無	無	土壤液化中潛勢
276	臺北市幼華高 中	低	低	無	無	土壤液化中潛勢

項次	學校名稱	地震災害潛勢	淹水災害潛勢	坡地災害潛勢	輻射災害潛勢	備註
277	私立育達高級中等學校	低	低	無	無	土壤液化高潛勢
278	私立協和祐德高級中學	低	低	無	無	
279	私立奎山實驗高級中學	低	低	無	無	土壤液化中潛勢

*資料來源：

1. 摘自教育部防災教育資訊網 <https://disaster.moe.edu.tw/WebMoeInfo/>
2. 地震災害潛勢以校舍耐震補強評估結果為主，輔以活動斷層位置圖，採聯集之方式，取高者判定其分級。且同一校區內，以最高潛勢級別之校舍作為該校區地震災害潛勢判定結果。
3. 本局所屬各級學校各類災害潛勢校數統計表如下：

災害潛勢	地震	颱洪	坡地	輻射防護準備區
低	238校	187校	35校	33校
中	23校	61校	4校	
高	18校	31校	9校	

一、地震災害分析

臺北盆地有許多的斷層，例如金山斷層、臺北斷層、新店斷層、崁腳斷層、新莊斷層、碧潭斷層、臺大斷層等。其中臺北斷層、新店斷層、崁腳斷層、金山斷層等四條斷層曾被經濟部中央地質調查所列入活動斷層(分類為第三類之存疑性活動斷層)，但以上斷層皆在多年前就被中央地質調查所從活動斷層名單中除名，且以上斷層全無自更新世晚期以來錯動之證據，而臺北盆地現今之區域應力場早已並非壓縮應力機制，逆斷層早已失去錯動之可能性，故不列入活動斷層。但有的斷層為活動斷層，例如山腳斷層是正斷層，而依中央地質調查所活動斷層分類為更新世晚期活動斷層，也就是第二類活動斷層，並且符合臺北盆地的大地應力為伸張型架構之張拉應力機制，故山腳斷層之活動性不容置疑。

山腳斷層呈北北東走向，自樹林、新莊一帶向東北延伸至臺北市北投區再進入新北市金山區，再延伸進入海中，依據最新地質調查結果尚有海外延伸段，山腳斷層全長約至少 80 公里(如圖 4)。

臺北地區雖僅有山腳斷層較具威脅，但臺灣位處於菲律賓板塊與歐亞大陸板塊的交界地帶，菲律賓板塊平均以一年七公分的速度，向西北擠壓歐亞大陸板塊，故造成台灣經常性的地震，每年約有 15000~18000 個大大小小的地震在此發生，也對本市產生嚴重威脅，造成人員及財產損害。



圖4 臺北市鄰近活動斷層分布圖

二、坡地災害分析

本市市中心區域位於臺北盆地底部，大屯火山群位於市區北邊與新北市接壤處，整個山系於市區內大致向南延伸並趨緩，直抵圓山、大直與內湖等地，是臺北市境內最大的山系；最高的七星山為 1,120 公尺，次高的大屯山為 1,092 公尺，山系中心地帶與北投側的外緣地帶有不少火山地形。市區東邊的內湖、南港與南邊的木柵多為丘陵地形；標高約 300 多公尺的南港山系則橫互於信義、南港兩區之間。坡地災害範圍廣泛，包含土石流、山崩、地滑及順向坡所引起之災害等，其主要受山地坡度、水、地震及人為影響，本市為盆地地形，四周為山地，常遭遇颱風、暴雨等侵襲，易造成土石流之發生(如圖 5)。



圖5 臺北市土石流及順向坡災害潛勢地圖

三、颱風災害分析

大臺北地區為一盆地地形，外圍山區環繞，坡度陡峭，大小河川皆由平原區匯集於淡水河，每逢颱風及豪雨，常因降雨集中，使洪流快速湧向盆地區，每年夏、秋季期間均有梅雨、雷陣雨發生，常造成本市部分地區積水。

颱風主要生成季節是在 7 至 10 月，平均約有 18.3 個，佔全年颱風生成總數的 69%，若颱風停留時間過久及特殊嚴重水患，以民國 90 年 9 月中旬納莉颱風為例，於本市降下豪大雨量，遠超過臺北市下水道系統之設計容量，除造成臺北市捷運及臺鐵臺北車站淹水外，亦使內湖、南港、信義、松山等行政區幾乎全區淹水(如圖 6)。



圖6 臺北市近五年淹水點

四、人為災害分析

只要有人類的活動，就有人為災害發生的可能，人為災害範圍廣泛，本市學校以火災、毒化災及交通安全三種災害較為常見。近年來，校園非法入侵事件頻傳，校園危機常為突發事件，常無徵兆與警告即突然發生，不易掌握。

五、本市近年校園災害事件

分析本局所屬機關學校近年校園災害事件，震災5件、颱風8件、水災2件、工安意外2件，本局業就數據顯示結果，加強震災校舍耐震補強、地震疏散避難演練及颱風前防範，落實校園環境安全檢查，並邀請專家、專業技師或專業技術輔導團實地勘查，以預先防範，減少人員傷亡和財物損失。

表2 近年校園災害事件紀錄

編號	發生時間	類型	災害規模及簡述	人員傷亡	財務/設備損失	災情處理情形
1	111/01/03	震災(含土壤液化)	發生芮氏規模6.1有感地震、臺北市最大震度達4級。	無	學校有多處發生建物龜裂、磁磚剝落與天花板脫落等情形。	建築師到校檢視建物結構安全無虞並評估修復所需金額，彙整後陳報本局。
2	111/03/23	震災(含土壤液化)	發生芮氏規模6.7有感地震，臺北市最大震度達3級。	無	學校有多處發生建物龜裂、水泥石牆剝落、磁磚剝落、隔間損壞、天花板脫落及游泳池漏水等情形。	建築師到校檢視建物結構安全無虞並評估修復所需金額，彙整後陳報本局。
3	111/05/09	震災(含土壤液化)	發生芮氏規模6.2有感地震，臺北市最大震度達2級。	無	一所國中男廁天花板混凝土塊掉落，鋼筋局部裸露。	建築師到校檢視建物結構需採鋼板補強或其他方式修繕，評估修復所需金額，彙整後陳報本局。
4	111/09/02	其他重大災害-颱風	軒嵐諾颱風	無	樹木倒塌，壓壞學校圍牆、水管、鄰居鐵皮屋及機車；積水滲漏造成圖書室淹水。	工程單位進行清除，並圍封鎖；淹水處已處理。
5	111/09/18	震災(含土壤液化)	發生芮氏規模6.2有感地震、臺北市最大震度達3級。	無	學校有多處發生建物龜裂、水泥石牆剝落、磁磚剝落、天花板脫落及跑道隆起與沉陷等情形。	建築師到校檢視建物結構需採鋼板補強或其他方式修繕，評估修復所需金額，彙整後陳報本局。
6	111/10/17	其他重大災害-颱風	尼莎颱風	無	天花板掉落、多處淹水、漏水，導致電梯故障、幼兒園及圖書室木地板毀損、停電。	建築師到校檢視建物結構安全無虞並評估修復所需金額，彙整後陳報本局。
7	112/06/30	水災	短延時強降雨	無	造成部分學校地下室、教室淹水及校門，及樹木遭雷擊折斷而壓垮花架。	樹木已清除，淹水處已處理。
8	112/07/26	其他重大災害-颱風	杜蘇芮颱風	無	椰子樹斷裂壓壞機車棚。	樹木已清除，並進行車棚之修復。

編號	發生時間	類型	災害規模及簡述	人員傷亡	財務/設備損失	災情處理情形
9	112/07/31	其他重大災害-颱風	卡努颱風	無	學校樹木傾倒壓垮圍牆與告示牌，及強風導致玻璃破裂與帆布招牌被吹落。	樹木、玻璃及招牌已清除。
10	112/09/01	其他重大災害-颱風	海葵颱風	無	樹木倒塌人行道上，造成民眾汽車受損。	樹木已清除，民眾車損已處理。
11	112/09/08	其他重大災害-工安意外	因興建工地未灌水，造成5~6棟房屋大直街94巷1弄房屋傾斜。	無	道明僑校圍牆、操場地坪龜裂。	協同建管處、臺北市結構技師公會入校勘察，經結構技師公會評估建物結構安全無虞，為持續關注建物安全性，已責成建設公司裝設傾度盤，並每日進行檢測提供技師公會協助判讀。
12	113/04/03	震災(含土壤液化)	發生芮氏規模7.2有感地震，臺北市最大震度達5弱。	無	多校發生建物龜裂、水泥石牆剝落、磁磚剝落、天花板掉落、物品掉落毀損及水管破裂漏水等情形。	建築師到校檢視建物結構安全無虞並評估修復所需金額，彙整後陳報本局。
13	113/07/10	水災	短延時強降雨造成吳興國小淹水。	無	大量雨勢，造成學校一樓淹水。	淹水已消退，淤泥已處理。
14	113/07/24	其他重大災害-颱風	凱米颱風	無	學校樹木倒塌、雨遮破損、棚架倒塌及伸縮縫嚴重漏水。	樹木已清除，漏水已處理，雨遮及棚架進行修復。
15	113/08/09	其他重大災害-工安意外	福德國小工安意外	2	學校進行拆除工程，怪手在四樓頂施工時因樓層塌陷不慎墜落至一樓，造成施工人員1死1傷。	勒令工地停工，後續須委託相關公會審查，確認施工方式安全無虞，才能復工。

編號	發生時間	類型	災害規模及簡述	人員傷亡	財務/設備損失	災情處理情形
16	113/10/01	其他重大災害-颱風	山陀兒颱風	無	行道樹傾倒造成車棚毀損，及校樹傾倒壓壞民眾車輛，伸縮縫及屋頂漏水，導致多處積水。	樹木已清除，漏水已處理，車棚進行修復。
17	113/10/31	其他重大災害-颱風	康芮颱風	無	多校停電及校樹倒塌、車棚及採光罩破損、建築物、牆壁滲漏水及校園設施損壞。	協助學校傾倒樹木之清運，尚無法清運者移至不影響教學活動之地點或圍起警戒範圍。於上課日前完成可能影響學生學習安全或使用事項（非構造物毀損部分）的改善（例如樹倒的移除，不影響教學進行），以提供全校師生安全的學習環境。

六、臺北市在地化災害特性投入資源之規劃

針對本市盆地地形易淹水以及易受災(震災)特性，本局特針對所屬之學校，補助各校全數完成強震預警系統與校內廣播器介接比率達 100%，居全國之冠，俾落實系統預警自動化效能，期達臺北安居之避災、保安目標。

陸、年度具體目標

一、114 年度工作之質性目標

(一)辦理防災教育輔導團員增能研習：

聘請專業講座培訓防災教育宣導種子師資，協助防災教育的落實與推動。另藉由實際到校輔導訪視，瞭解各校辦理防災教育現況及困難，會同防災教育專家學者給予實質建議，協助各校推動防災教育工作。

(二)辦理全市性示範觀摩演練(含幼兒園)：

依據教育部防災教育資訊網學校災害潛勢分析，指導各校每年至少辦理 2 次以上「複合式災害演練」，並結合社區鄰里資源，有效凝聚社區防災意識及能量，強化災害防救能量，並於演練結束後確實辦理各項成效檢討與分析，期使每次演練研習後都能持續精進。

- (三)督導學校強震預警系統與校內廣播器介接：
防災教育應落實於學生日常生活之中，除學校實施「複合式災害演練」，本局亦要求各校強震預警系統介接校內廣播器且24小時開啟，並將警報門檻設定於4級，爭取有限反應時間內，提早發出地震訊息，保障師生生命財產安全。
- (四)研發防洪減災防災數位證書及開發防災教學媒體：
推廣防洪減災數位證書，鼓勵學生至「臺北市防災教育資訊網」完成認證，取得防洪減災數位合格證書，以增進學生防災知能。並舉辦各類災害的影音多媒體KOL徵選活動，激發學生透過社交媒體(Youtube)影音的力量，將災害防救理念與防災教育宣導合一，符合本市在地化防災之目的，俾深植全民防災之觀念，建立由下而上的自主防減災機制及防減災觀念的應有作為，鼓勵師生共同開發防災教學媒體。
- (五)將防災教育融入至少3項課程領域：
督導學校將防災教育納入學年度課程計畫至少3項課程領域，學校可依照不同學層、年級自行設計防災教育教材(案)實施，另可透過教師共同備課、實作教學、設置防災社團、舉辦學生至防災場館進行戶外教育參訪或至他校交流學習等，強化教師教學及學生情境體驗與防災技能。
- (六)盤點本市高級中等以下學校防救災物資數量：
盤點並造冊學校相關防救災設備，以利災時資源調度，做好災前整備，確保防災量能。
- (七)設計及製作本市防災教育宣傳品，強化防災觀念，推動防災減災與氣候變遷調適教育永續發展。
- (八)防災教育輔導團參訪交流活動，拓展防災教育輔導團種子師資視野，提昇入校輔導訪視能力。
- (九)建置本市防災基地學校推廣教育中心(臺北市立萬芳高級中學)：
113至125年為推動本市教職員工生、家長災害防救整備觀念與防災教育，另協助建置臺北市防災基地學校，爰成立本市防災基地學校推廣教育中心，除建立中心自身防災夥伴關係、周遭鄰里居民防災教育、里民代表災害防救協作懇談外，亦訂定年度推動臺北市防災基地學校建置相關計畫，協助本市收容組長學校(校長進駐區災害應變中心擔任收容組長)、優先收容安置學校(全災害優先於本市開設災民收容所)、風災期間停車開放學校(颱風期間提供堤外車輛停放)、供水站學校(颱風期間水資源混濁度過高、旱災時提供本市市民民生用水)完成建置，另藉由辦理全市收容組長研習、避難收容所演練、學校停車開放演練、供水站學校示範、防災輔導團員防災基地學校經驗分享等相關觀摩示範、研習、工作坊，輔導本市年度進階推廣案、基礎建置案學校朝向該行政區防災基地學校方向邁進。

表 3 114 年臺北市防災基地學校一覽表

114 年臺北市防災基地學校一覽表 114 年 1 月												
行政區	收容 組長學校	全災害優先 收容安置 學校	收容量能 (單位:人)		社會局儲 放物資 學校	風災期間 停車開放 學校	停車開放學校汽機車位量能 (單位:輛)				颱風期間 供水站學校	儲水量 (單位:M ³)
			學校	小計			各校		行政區小計			
							汽車 數	機車 數	汽車 數	機車 數		
萬華	組長： 雙園國中 值勤： 東園國小	龍山國中 雙園國小 新和國小	265 123 79	467	雙園國小 龍山國中	華江高中 大理高中 龍山國中 西門國小 龍山國小	64 38 24 30 30	30 50 35 20 22	186	157	新和國小 雙園國小 東園國小 西門國小 老松國小 雙園國中 龍山國小	1363.4
中正	國語實小	螢橋國中 弘道國中 市大附小 忠義國小	52 130 157 100	439	弘道國中 市大附小	建國高中 螢橋國中 南門國中 弘道國中 螢橋國小 東門國小	30 32 20 26 28 43	30 15 50 40 30 30	179	195	螢橋國小 忠義國小 南門國小 東門國小 市大附小 螢橋國中 中正國中 弘道國中	1556.8
中山	長安國小	中山國小 新興國中 五常國中	216 156 247	619	五常國中 新興國中	中山女高 大同高中 北安國中 新興國中 中正國小	15 63 49 22 22	10 50 38 12 10	171	120	中山國小 中正國小 長安國小 大直國小 吉林國小 永安國小 濱江國小 新興國中 五常國中	1660.5
大同	成淵高中 蓬萊國小 大同國小	延平國小 重慶國中 忠孝國中 建成國中	88 50 131 119	388	忠孝國中 建成國中	明倫高中 成淵高中 忠孝國中 民權國中 蘭州國中 重慶國中 太平國小 大同國小 大橋國小	2 6 22 20 18 25 8 23 24	0 46 33 25 0 45 18 15 18	148	200	蓬萊國小 永樂國小 雙蓮國小 蘭州國中 建成國中 忠孝國中 重慶國中	1247.5
文山	永建國小 興德國小 木柵國小	景興國中 萬興國小 景興國小	169 152 158	479	景興國中 景興國小	萬芳高中 木柵高工 木柵國中 北政國中 興福國中 興華國小	72 80 30 20 27 14	91 0 30 10 60 10	243	201	溪口國小 興隆國小 景興國小 木柵國小 實踐國小 明道國小 萬芳國小 力行國小 萬興國小 萬福國小	2671.9

114年臺北市防災基地學校一覽表 114年1月

行政區	收容組長學校	全災害優先收容安置學校	收容量能 (單位:人)		社會局儲放物資學校	風災期間停車開放學校	停車開放學校汽機車位量能 (單位:輛)				颱風期間供水站學校	儲水量 (單位:M ³)
			學校	小計			各校		行政區小計			
							汽車數	機車數	汽車數	機車數		
大安	金華國小	民族實中 大安國小 龍門國中 幸安國小	139 152 319 183	793	民族實中 龍門國中 幸安國小	大安高工 大安國中 芳和實中 金華國中 民族實中 龍安國小 幸安國小 建安國小 仁愛國小 古亭國小	124 35 36 55 16 18 19 30 20 29	72 26 65 70 23 10 20 0 20 19	382	325	興華國小 景興國中 木柵高工 大安國小 幸安國小 建安國小 仁愛國小 金華國小 新生國小 懷生國中 民族實中 龍門國中 大安高工	2209
松山	介壽國中	敦化國中 民生國小 民生國中 三民國小	253 126 161 140	680	民生國中 中崙高中	西松高中 中崙高中 民生國中 中山國中 敦化國中 民生國小	58 30 27 0 15 25	46 15 28 40 30 30	155	189	松山國小 民生國小 民權國小 三民國小 健康國小 敦化國中 中崙高中 民族國小	2288.4
信義	福德國小	吳興國小 信義國小 信義國中 興雅國中 博愛國小	141 164 206 251 156	918	吳興國小 興雅國中 博愛國小 信義國中	永春高中 松山家商 松山工農 永吉國中 瑠公國中 信義國中 雙永國小 光復國小 三興國小	10 27 42 23 30 32 14 20 14	20 52 5 30 30 69 20 30 20	212	276	興雅國小 光復國小 三興國小 信義國小 吳興國小 福德國小 博愛國小 興雅國中 信義國中 松山家商	2478.1
南港	東新國小	舊莊國小 育成高中 南港高中 成德國小 成德國中	92 318 324 225 92	1051	舊莊國小 成德國中 南港國小	南港高工 成德國中	156 41	87 60	197	147	南港國小 成德國小 修德國小 成德國中 南港高中 育成高中	1198
內湖	東湖國中	麗山國小 碧湖國小 麗湖國小 大湖國小 康寧國小	184 134 257 166 157	898	麗山國小 碧湖國小 東湖國小	麗山高中 內湖高工 內湖國中 麗山國中 三民國中 西湖實中 碧湖國小 康寧國小	80 44 65 50 60 28 33 15	60 60 30 52 40 35 30 20	375	327	內湖國小 碧湖國小 東湖國小 西湖國小 康寧國小 明湖國小 麗山國小 新湖國小	3636.8

114年臺北市防災基地學校一覽表 114年1月

行政區	收容組長學校	全災害優先收容安置學校	收容量能 (單位:人)		社會局儲放物資學校	風災期間停車開放學校	停車開放學校汽機車位量能 (單位:輛)				颱風期間供水站學校	儲水量 (單位:M ³)
			學校	小計			各校		行政區小計			
							汽車數	機車數	汽車數	機車數		
士林	百齡高中	陽明山國小 溪山實小 至善國中 士林國小 社子國小 福林國小 福安國中	50 50 157 219 160 168 30	834	福林國小 士林國小 至善國中 福安國中 格致國中	陽明高中 士林高商 士林國中 蘭雅國中 至善國中 格致國中 天母國中 社子國小 富安國小	55 49 17 30 22 19 43 35 12	60 96 10 35 20 10 0 30 12	282	273	大湖國小 麗湖國小 麗山高中 南湖高中 士東國小 福林國小 雨聲國小 雨農國小 天母國小 文昌國小 芝山國小 蘭雅國小 至善國中 格致國中 蘭雅國中 士林國小 社子國小 富安國小 劍潭國小 百齡國小 葫蘆國小 百齡高中 士林高商	3787.5
北投	桃源國小	新民國中 逸仙國小 桃源國中 北投國小	205 166 55 195	621	新民國中 逸仙國小 桃源國中 北投國小	中正高中 新民國中 明德國中 桃源國中 石牌國中 石牌國小 桃源國小	80 30 4 43 41 23 18	72 50 5 15 40 30 19	239	231	北投國小 逸仙國小 石牌國小 關渡國小 清江國小 桃源國小 文林國小 立農國小 明德國小 新民國中 明德國中 桃源國中 石牌國中 關渡國中 復興高中	3416.1
國小	12校	29校			15校	24校					87校	
國中	3校	20校		8187	18校	37校			汽車 2769	機車 2641	27校	27,514
高中職	2校	2校			1校	21校					10校	

114 年臺北市防災基地學校一覽表 114 年 1 月

行政區	收容組長學校	全災害優先收容安置學校	收容量能 (單位:人)		社會局儲放物資學校	風災期間停車開放學校	停車開放學校汽機車位量能 (單位:輛)				颱風期間供水站學校	儲水量 (單位:M ³)
			學校	小計			各校		行政區小計			
							汽車數	機車數	汽車數	機車數		
合計	17 校	51 校			34 校	82 校				124 校		
任務	1. 區應變中心一級開設時進駐。 2. 管制聯繫行政區避難收容所開設。 114 年優先收容安置優先學校計 51 所，僅供社會局物資儲放學校計 4 所，總計 55 所。	1. 全災害發生與示範演習時優先於本市開設災民收容所。 2. 採固定擔任方式。 3. 含中崙高中、南港國小、格致國中及東湖國小計 55 校。	1. 提供社會局物資儲放空間。 2. 物資由社會局定期檢視儲量及保存年限。 3. 中崙高中、南港國小、格致國中及東湖國小未擔任優先收容，僅提供儲放物資。	1. 於颱風時期依本府災害應變指揮中心宣布紅黃線開放停車時，視情況開放學校停車。 2. 開放停車期間：自本市發布停止上班上課起或學校停止上課期間於本市疏散(水)門開始關閉一小時前，至恢復上班上課日上午七時止 (如逢假日延至上午八時) 3. 實際開放停車學校及數量，因本表案內學校可能於風災當下有工程施工等因素，爰以歷次風災當下本府發布新聞稿為準。	1. 於颱風時期依本府災害應變指揮中心命令開設供水站，至儲水量用罄止。 2. 原水濁度過高無法供水時開設，並非颱風來襲必定開設。 3. 考量人員安全，風雨趨緩才會發佈開設，原則開設至每日 22 時止。							

臺北市防災教育輔導團副總召一防災基地學校推廣教育中心 林家豪主任教官 製表 02—22309585 轉 400

二、114 年度工作之量化目標

- (一) 推動教育部防災校園建置計畫，廣續強化各校防災校園能量，本市已於 110 年完成各校之防災校園基礎建置，自 111 年度起逐年規劃每年約 30 所學校再次申請基礎建置，進階推廣案學校 1-2 所。
- (二) 督導本局所屬學校 279 校強震預警系統與校內廣播器介接。
- (三) 督導本局所屬 279 所各級學校依教育部防災教育資訊網之災害潛勢分析，輔導各校完成災害防救計畫撰寫及繳交，並由本局完成審查作業。
- (四) 督導本局所屬 279 所各級學校建置各校之防災教育網站連結在學校網站首頁，並由本局進行各校防災網頁及防災教育實施成果之審查。
- (五) 完成防災教育輔導團演練訪評組 114 年度基礎類建置學校 2 次入校輔導訪

視作業。

- (六)每年辦理 1 次 51 所優先收容安置學校督導訪視及全市收容安置示範觀摩研習。
- (七)每年辦理 1 次全市性複合式防災避難疏散演練示範觀摩。
- (八)辦理防災輔導團增能研習 4 場次。
- (九)辦理防災教育輔導團參訪外縣市交流活動 1-2 場次。
- (十)督導本局所屬 279 所學校每學期初辦理各 1 次防災避難疏散預演及正式演練，本局配合實施抽查。
- (十一)督導本局所屬 279 所各級學校完成防災教育專屬網頁建置，將專區建置於學校網站首頁，並確保網頁連結暢通，可供點閱審查。
- (十二)督導本局所屬 147 所公立國小配合消防局辦理 114 學年度「全市國小消防體驗日」宣導及體驗活動。
- (十三)辦理高災害潛勢及年度考核成效不佳學校輔導訪視。
- (十四)年度配合消防局各項防災教育宣導活動辦理攤位設置宣導 2 場次。
- (十五)辦理新世代防災 KOL 徵選，投稿作品件數達 30 件。
- (十六)鼓勵學生至「臺北市防災教育資訊網」完成防洪減災數位證書認證(初級、中級、高級)取得數位證書，完成認證人數達 1,000 人。
- (十七)編製「我的防災小手冊」電子書，下載次數達 300 次。
- (十八)每年辦理 1 次 12 所收容組長學校進駐區災害應變中心工作坊。

三、115~116 年度目標

- (一)輔導本局所屬公私立幼兒園推動基礎防災工作及防災示範演練。
- (二)推動各行政區至少 1~2 校完成年度防災校園建置進階推廣案。
- (三)推動防災教育融入教學課程至少 3 領域。
- (四)廣續督導本局所屬學校 279 校強震預警系統正常運作與校內廣播器介接，達成率 100%。
- (五)廣續督導本局所屬學校 279 校更新及維護學校防災教育專屬網站，達成率 100%。
- (六)編製各學層防災教育數位化教材，並整合防災教育資源及優良教案教材上傳至「臺北市防災教育資訊網」及「臺北酷課雲」，提供學校防災教育融入教學。
- (七)廣續 113 至 125 年本市防災基地學校推廣教育中心（臺北市立萬芳高級中學）運作。

柒、推動架構

為推動臺北市防災教育工作，擬定臺北市政府教育局高級中等以下學校「防災教育中程實施計畫」，並成立防災教育輔導團，其計畫與組織架構如下：

一、計畫架構



圖 7 臺北市政府教育局高級中等以下學校「防災教育中程實施計畫」114-116 年中程計畫架構

二、防災教育輔導團架構與職掌

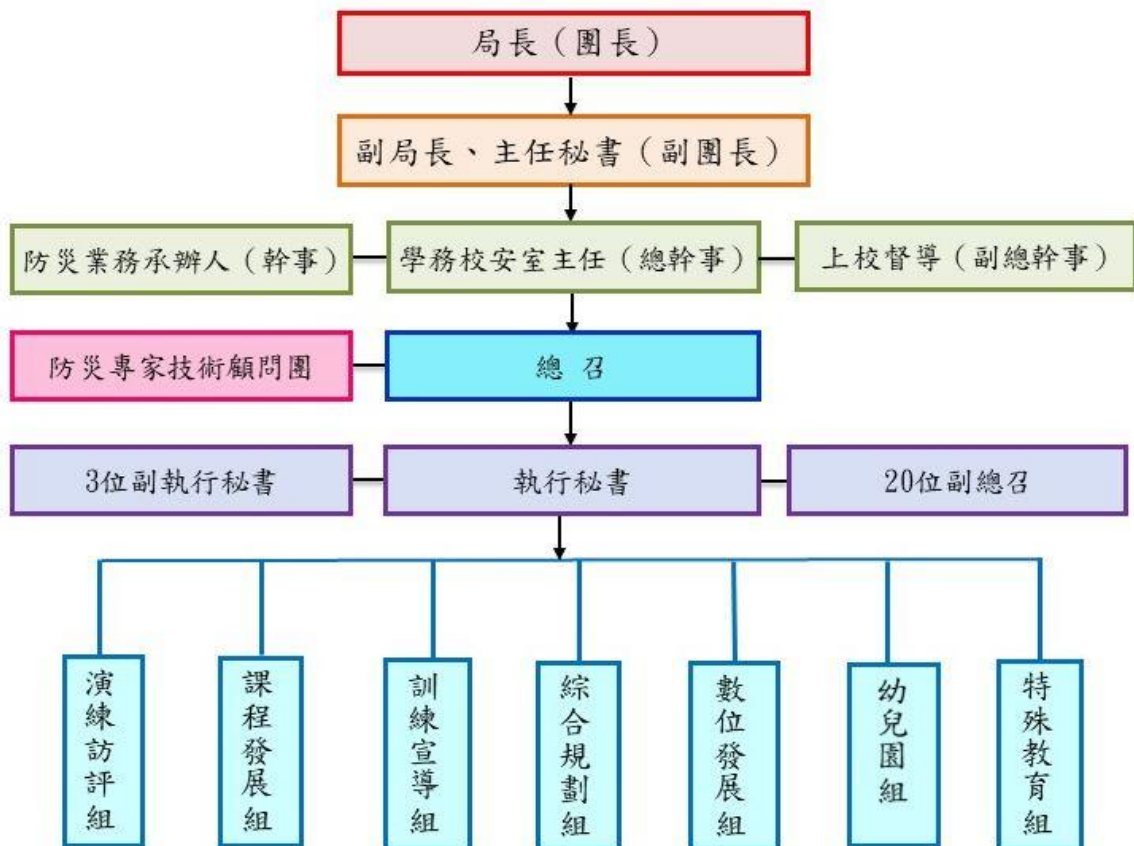


圖 8 臺北市防災教育輔導團組織架構圖

捌、推動實施現況及問題分析

一、設置本市防災教育推動組織，整合與推動防災教育

- (一)團長：置1人，由局長兼任。
- (二)副團長：置1人，由副局長兼任。
- (三)總幹事：置1人，由學安室主任兼任。
- (四)防災教育專家技術顧問團：設置委員5-10人，由防災教育相關學者專家擔任。提供學校防災教育相關諮詢及必要協助，並提供團務運作方向之建議與協助進行年度成效考核。
- (五)防災教育輔導團：依推動防災教育需求選聘本局轄屬學校具教育熱忱及專業能力之教育人員擔任輔導團成員，依據工作任務需求分為演練訪評組、課程發展組、訓練宣導組、綜合規劃組、數位發展組、幼兒園組、特教組等7組，協助本市防災教育之推動與發展，落實災害防護工作。
- (六)配合學校人員更替輔導團團員聘任採學年制為原則，於學年末團務會議時機由各組組長提報執行成效，推薦優秀且具熱誠之教職員納入下學年成員實施遴選，並於學期初由局長官頒發聘書。

表4 本局113學年度防災教育輔導團編組及任務職掌表

臺北市政府教育局 113 學年度防災教育輔導團編組及任務職掌表				
團務職稱	姓名	職務	服務單位	任務職掌
團長	湯志民	局長	教育局	1. 綜理本團事務，訂定全期工作目標及計畫，並督導防災教育執行狀況。
副團長	陳素慧	副局長	教育局	1. 襄助團長業務。
副團長	廖文靜	主任秘書	教育局	1. 襄助團長業務。
總幹事	黃國忠	學安室主任	教育局	1. 綜理本團事務，策定統籌及推動本團各項防災教育推展事務。
副總幹事	游駿弘	上校督導	教育局	1. 襄助總幹事業務。
幹事	陳佳雯	學安室 支援教師	教育局	1. 協助辦理本團事務，動本團各項防災教育推展事務。
幹事	陳帥先	學安室 商借教官	教育局	1. 協助辦理本團事務，推動本團各項防災教育推展事務。

臺北市政府教育局 113 學年度防災教育輔導團編組及任務職掌表

團務職稱	姓名	職務	服務單位	任務職掌	
總召	曾文龍	校長	育成高中	<ol style="list-style-type: none"> 綜理輔導團整體團務推展，並協調各學層及編組成員橫向協調事宜。 定期召開並主持輔導團團務工作會議。 推動本市防災教育發展及願景規劃。 	
副總召	高中學層	楊廣銓	校長	大理高中	<ol style="list-style-type: none"> 襄助總召輔導團整體團務推展，並協調各編組成員橫向協調事宜。 輔導團高中學層成員召集及延攬事宜。 推動高中教育部防災校園建置計畫。 賡續113至125年本市防災基地學校推廣教育中心運作。
		陳雅萍	校長	西松高中	
		李冠達	校長	萬芳高中 (本市防災基地學校推廣教育中心)	
	高職學層	楊益強	校長	大安高工	<ol style="list-style-type: none"> 襄助總召輔導團整體團務推展，並協調各編組成員橫向協調事宜。 輔導團高職學層成員召集及延攬事宜。 推動高職教育部防災校園建置計畫。
	國中學層	郭姿秀	校長	忠孝國中	<ol style="list-style-type: none"> 襄助總召輔導團整體團務推展，並協調各編組成員橫向協調事宜。 輔導團國中學層成員召集及延攬事宜。 推動國中教育部防災校園建置計畫。
		周婉玲	校長	仁愛國中	
		蔡來淑	校長	景興國中	
		吳明峰	校長	中山國中	
		楊秀文	校長	關渡國中	
		林正洲	校長	明湖國中	
	國小學層	張正霖	校長	溪口國小	<ol style="list-style-type: none"> 襄助總召輔導團整體團務推展，並協調各編組成員橫向協調事宜。 輔導團國小學層成員召集及延攬事宜。 推動國小教育部防災校園建置計畫。
		劉國兆	校長	大龍國小	
		李莉莉	校長	三興國小	
		林淑菁	校長	舊莊國小	
		李奕寬	校長	長春國小	
		范如君	校長	芝山國小	
		林勝聰	校長	清江國小	

臺北市政府教育局 113 學年度防災教育輔導團編組及任務職掌表

團務職稱	姓名	職務	服務單位	任務職掌
	蔡舒文	校長	建安國小	
	李承宇	園長	內湖幼兒園	<ol style="list-style-type: none"> 1. 襄助總召輔導團整體團務推展，並協調各編組成員橫向協調事宜。 2. 輔導團幼兒園學層成員召集及延攬事宜。 3. 推動幼兒園教育部防災校園建置計畫。
	葉宗青	校長	文山特殊教育學校	<ol style="list-style-type: none"> 1. 襄助總召輔導團整體團務推展，並協調各編組成員橫向協調事宜。 2. 輔導團特殊學層成員召集及延攬事宜。 3. 推動特殊教育部防災校園建置計畫。
執行秘書	洪國銘	學務主任	育成高中	<ol style="list-style-type: none"> 1. 制定防災教育輔導團組織章程。 2. 規劃輔導團年度各項訪視、研習及示範觀摩。 3. 協助輔導團團務推展及各編組橫向協調事宜。 4. 配合參加各項防災教育研習及會議。
副執行秘書	楊啟明	校長	明德國中	專責防災與網頁建置資訊諮詢。
	呂偉慈	學務主任	中崙高中	<ol style="list-style-type: none"> 1. 協助執行秘書襄理輔導團各項團務運作。 2. 擬定年度各項督導訪視實施計畫。 3. 擬定年度防災教育宣導實施計畫。
	羅丙炘	秘書	育成高中	<ol style="list-style-type: none"> 4. 規劃辦理輔導團上下半年工作大會。

臺北市政府教育局 113 學年度防災教育輔導團編組及任務職掌表

團務職稱		姓名	職務	服務單位	任務職掌
組別	項次	姓名	職稱	服務單位	任務分工
副總 召學校 執行委員	1	蔡佳宏	總務主任	大理高中	1. 協助推動教育部防災校園建置計畫各項研習及訪視作業。 2. 協助輔導所轄行政區之建置學校，辦理防災教育推展、經驗分享。 3. 辦理防災小尖兵活動，辦理結合區域化特殊性及學校在地化特色的防災推廣活動。 4. 申請教育部防災校園建置計畫進階推廣學校，深化防災教育推動。
	2	施柏豪	總務主任	西松高中	
	3	林家豪	主任教官	萬芳高中	
	4	詹宓錫	總務主任	大安高工	
	5	程祈斌	學務主任	仁愛國中	
	6	邱琬珍	總務主任	明湖國中	
	7	江長山	總務主任	忠孝國中	
	8	盧坤宏	體育組長	中山國中	
	9	蔡佩穎	總務主任	景興國中	
	10	蕭宇廷	總務主任	關渡國中	
	11	劉家森	總務主任	溪口國小	
	12	江佳珍	學務主任	大龍國小	
	13	洪嘉敏	總務主任	三興國小	
	14	黃信元	總務主任	舊莊國小	
	15	孫隆恩	學務主任	長春國小	
	16	連莉莉	總務主任	芝山國小	
	17	于文灝	教務主任	清江國小	
	18	陳天胤	學務主任	建安國小	
	19	劉怡均	組長	內湖幼兒園	
	20	黃聖傑	總務主任	文山特殊教育學校	
演練 訪評組	1	張順傑	教官 (組長)	育成高中	1. 辦理各項輔導訪視： (1) 複合式防災避難疏散演練訪視(2-3月)。 (2) 防災任務學校訪視(3-5月)。 (3) 教育部防災校園建置計畫第1次訪視(4-5月)。 (4) 國家防災日地震避難疏散演練訪視(9月)。 (5) 教育部防災校園建置計畫第2次訪視(9-10月)。 (6) 年度執行成效不佳學校輔導訪視(11-12月)。
	2	張維恩	代理主任教官	育成高中	
	3	陳曼綺	教師	育成高中	
	4	吳建億	校長	萬大國小	
	5	張家瑜	校長	忠義國小	
	6	董祝祐	輔導主任	麗山國小	
	7	李宜勳	總務主任	麗山國小	
	8	劉正山	總務主任	大安國小	
	9	高毓璇	校長	西湖實中	
	10	鄭載德	教務主任	懷生國中	
	11	虞慧欣	輔導主任	忠孝國中	

臺北市政府教育局 113 學年度防災教育輔導團編組及任務職掌表

團務職稱	姓名	職務	服務單位	任務職掌	
	12	張惠晴	教師	格致國中	2. 配合參加各項訪視前研習。 3. 每年7月重新檢討組員名單。
	13	蔡明勳	校長	復興高中	
	14	呂偉慈	學務主任	中崙高中	
	15	黃金川	主任教官	西松高中	
	16	楊守勇	生輔副組長	大直高中	
	17	游承翰	生輔組長	私立復興 實驗高中	
	18	李惠怡	教師	教育局體衛科	
課程發展組	1	許尤美	教務主任 (組長)	福安國中	1. 辦理教學演示示範觀摩及研習。 2. 辦理防災教育教案、教具、微電影、戲劇、影音等相關甄選活動(3-5月)。 3. 辦理績優教案成果發表(6月)。 4. 每年7月重新檢討組員名單。 5. 每年11月份協助防災計畫暨防災網頁審核。 6. 檢討防災教案、教材等運用及推廣方式,研擬防災教育特色教學方案。
	2	游承翰	生輔組長 (副組長)	私立復興實驗 高中	
	3	唐廷俊	校長	弘道國中	
	4	余志呈	校長	成德國中	
	5	林淑菁	校長	舊莊國小	
	6	楊瑞濱	教務主任	北投國中	
	7	曾正一	總務主任	弘道國中	
	8	蕭志良	學務主任	成德國中	
	9	高毓璇	校長	西湖實中	
	10	陳麗珠	教授	康寧大學	
	11	陳秋蓉	教務主任	景美國小	
	12	陳佳雯	教師	教育局學安室	
	13	洪千玉	教師	育成高中	
	14	蔡岳翰	教務主任	舊莊國小	
	15	林文仙	教務主任	福德國小	
	16	董祝祐	輔導主任	麗山國小	
	17	張仁音	教務主任	永建國小	

臺北市政府教育局 113 學年度防災教育輔導團編組及任務職掌表

團務職稱	姓名	職務	服務單位	任務職掌	
	18	張紹盈	園長	大安幼兒園	
	19	李承宇	園長	內湖幼兒園	
	20	王寧儀	教保員	內湖幼兒園	
	21	李佳香	教師	仁愛國中	
訓練 宣導 組	1	李一聖	校長 (組長)	興隆國小	1. 辦理各項防災知能研習： (1) 複合式防災避難疏散演練 訪視人員研習 (2月)。 (2) 防災任務學校訪視前研習 (3月)。 (3) 教育部防災校園建置計畫 第 1 次訪視前研習(4月)。 (4) 防災計畫撰寫及自評表填 報研習 (8月)。 (5) 國家防災日暨教育部防災 校園建置計畫第 1 次訪視前 研習 (8月)。 2. 每年 7 月重新檢討組員名單。 3. 每年11月份協助防災計畫暨防 災網頁審核。 4. 辦理防災教育推展、經驗分享 及各類研習活動。 5. 協助辦理各類防災示範觀摩演 練。
	2	簡菁瑩	教務主任 (副組長)	興隆國小	
	3	陳麗秋	教師	興隆國小	
	4	黃心怡	教務主任	實踐國小	
	5	吳俊賢	教務主任	天母國小	
綜合 規劃 組	1	康燕玉	校長 (組長)	景美國小	1. 協辦團務會議並完成會議記 錄。 2. 協助完成年度內各項研習及演 練成果彙整。 3. 規劃辦理輔導團外埠參訪規劃 事宜。 4. 協辦年度行政院中央訪視事宜 (6-10月)。 5. 每年7月重新檢討組員名單。 6. 每年11月份協助防災計畫暨防 災網頁審核。
	2	陳秋蓉	教務主任 (副組長)	景美國小	
	3	陳佳雯	教師	教育局學安室	
	4	呂偉慈	學務主任	中崙高中	

臺北市政府教育局 113 學年度防災教育輔導團編組及任務職掌表

團務職稱	姓名	職務	服務單位	任務職掌	
數位發展組	1	周婉玲	校長 (組長)	仁愛國中	1. 負責全市防災教育專屬網頁之建置、設計及維護作業。 2. 負責各類資訊創新作為研製及推展。 3. 負責輔導團各類公告項目的上傳、推陳。 4. 辦理校園安全宣導工作。 5. 研發校園安全宣導教案(材)。 6. 協助辦理各項輔導訪視工作。
	2	朱美銀	總務主任 (副組長)	仁愛國中	
	3	游東昕	資訊組長	仁愛國中	
	4	鄭孫寧	事務組長	仁愛國中	
幼兒園組	1	張紹盈	園長 (組長)	大安幼兒園	1. 幼兒園各項訪評。 2. 幼兒園防災計畫審查。 3. 幼兒園各類團務及教學示範事宜。 4. 辦理幼兒園防災演練示範研習。
	2	陳香娟	園長 (副組長)	大同幼兒園	
	3	彭婉芸	教師兼 行政組長	大安幼兒園	
	4	王柔雅	教師	大同幼兒園	
	5	王寧儀	教保員	內湖幼兒園	
特教組	1	葉宗青	校長 (組長)	文山特殊教育學校	1. 特教學校(含特教班)防災業務各項訪評。 2. 特教學校防災計畫審查。 3. 協助本局推動校園防災教育工作。 4. 辦理特教學校(含特教班)防災教育工作研習。
	2	黃聖傑	總務主任 (副組長)	文山特殊教育學校	
	3	黃琨翔	總務主任	啟明學校	
防災教育專家技術顧問團	1	丁崇峯	研究員	國立成功大學 水工試驗所	1. 提供學校防災教育相關諮詢及必要協助。 2. 提供防災教育輔導團運作方向之建議年度成效考核。 3. 協助擔任各項訪視、研習及示範觀摩講師。
	2	王价巨	教授	銘傳大學 建築學系	
	3	單信瑜	副教授	國立陽明交通大學 土木工程學系	
	4	莊睦雄	教授	銘傳大學都市規劃 與防災學系	
	5	馬國宸	副教授	銘傳大學都市規劃 與防災學系	
	6	陳皆儒	教授兼院長	國立暨南國際大學	

臺北市政府教育局 113 學年度防災教育輔導團編組及任務職掌表

團務職稱	姓名	職務	服務單位	任務職掌	
			科技學院 土木工程學系		
	7	洪志評	助理教授	中華科技大學 建築系	
	8	林永峻	副研究員	國立臺灣大學氣候 天氣災害研究中心	
	9	潘宗毅	副研究員	國立臺灣大學氣候 天氣災害研究中心	
	10	柯凱元	副研究員	國立臺灣大學氣候 天氣災害研究中心	
榮譽 輔導員	1	洪瑾瑜	退休校長	興德國小	演練訪評組組員轉任
	2	陳美君	聘任督學	教育局	幼兒園組組長兼聯絡人轉任
	3	張仁傑	校長	康橋國際 學校	訓練宣導組組長轉任 (教育部專家學者群)
	4	李麗芬	教官	耕莘專校	教育局防災承辦人轉任
	5	賴招雄	主任教官	育成高中	演練訪評組組長轉任
	6	謝美琪	退休園長	內湖幼兒園	副總召轉任
	7	劉碧賢	退休校長	溪口國小	副總召轉任

二、訂定(修訂)校園災害防救計畫

訂定符合學校當地環境特性及災害潛勢，同時參考行政院農業委員會「土石流災害防救業務計畫」(水災)、本市大地工程處(土石流)、本市新建工程處(地震)及教育部「校園災害管理工作手冊」修訂校園災害防救計畫，各校並於期限內上傳至本市防災教育資訊網，由輔導團進行審查，針對各校缺失，彙整後由本局函頒所屬學校據以參考改進。

三、成立校園災害防救組織

成立「校園災害防救計畫研擬推動小組」及「校園災害防救應變組織」，由校長擔任指揮官，學校各處室主任擔任各應變組組長，結合家長會、教師會、志工、社區組織及消防分隊，共同推動校園防災教育、整備及演練工作。

四、辦理全校性防災演練

依年度防救災計畫辦理全校性防災演練，並將辦理日期排入年度行事曆(各校如有夜間部或進修部，應於夜間另外辦理防災演練，並納入場次規劃；另特教生應安排專人協助演練)，上學期配合「國家防災日」，全國同步實施 1

分鐘地震避難掩護動作及疏散演練；下學期於開學一個月內實施「複合式災害避難疏散演練」(結合地震、消防、水災、火山爆發、緊急救護、土石流等演練，並於正式演練之前辦理 1 次以上全校性演練，俾使全校師生熟悉實際災害發生時之應處作為。

五、辦理防災教育宣導活動

- (一)結合社區(如里民辦公室、社區發展協會、醫療院所、水電行…等)及學生家長會等資源，每學期至少共同辦理 2 場次防災教育主題宣導活動(例如防災主題競賽活動、徵文、繪畫(本)、展覽、戲劇、網頁、短片、海報、有獎徵答、闖關遊戲、防災地圖繪製等動態、靜態活動)，以寓教於樂方式宣導防災知識，並於活動後進行回饋意見調查及成效評估分析，據以擬訂改善計畫。
- (二)邀請防災學者、專家蒞校專題演講，每學年至少辦理 1 場次防災教育專題講座，由學校所有教職員工及學生共同參與，以環境保護及災害防救相關之課程、演講、討論、網路學習、體驗、實驗(習)、戶外學習、參訪、影片觀賞、實作及其他活動進行，另防災及環保教育場所可納入各區防災公園、防災教育館、焚化爐、汙水處理場、圓山子分洪道、貴子坑水土保護生態區、基隆河截彎取直、玉成抽水站等有關防災及環保等設施，讓學校在校外參訪上有更多的選擇。
- (三)各國小每學年至少辦理 1 場次「國小消防體驗日」宣導及體驗活動，落實防災觀念建立。

六、公告張貼校園疏散避難地圖

依學校災害潛勢分析，訂定不同災害的校園內、外疏散避難地圖(應標明災害種類、疏散路線、集合地點、災害通報單位、警消醫療單位、緊急避難處所及圖例)，公告張貼於校園川堂等明顯處及各班公布欄。

七、推動學生隨身攜帶「家庭防災卡」

各校利用學校日等時機或文宣向家長說明填寫「家庭防災卡」的目的、意義及如何填寫，由家長與學生共同討論後填寫，國小以下學生將「家庭防災卡」黏貼於聯絡簿，國中以上學生隨身攜帶，鼓勵學生熟記緊急聯絡人、約定通訊方式及約定集合地點等資訊，以做好防災準備工作。

The image shows a yellow 'Family Disaster Card' form. It has several sections for information entry: '姓名' (Name) and '學校' (School) at the top; '緊急聯絡人' (Emergency Contact) with fields for '關係' (Relationship) and '電話' (Phone); '約定通訊方式' (Agreed Communication Method) with a list of options like '包含指定通訊軟體(社群媒體、簡訊)'; '學校' (School), '家庭' (Home), and '約定集合地點' (Agreed Meeting Point) fields; and a date field for '填寫日期' (Filling Date) with year, month, and day boxes. On the right side, there are four QR codes with labels: '學校QR碼' (School QR Code), '緊急避難QR碼' (Emergency Evacuation QR Code), '防災QR碼' (Disaster QR Code), and '緊急避難QR碼' (Emergency Evacuation QR Code). At the bottom right, there is a cartoon illustration of a house with a tiger and the text '家庭防災卡' (Family Disaster Card) and '每年都要定期確認資訊囉!' (Check the information regularly every year!).

圖 9 家庭防災卡填寫(範例)

八、落實防災教育融入課程及推動數位學習

(一)發展及精進防災教育教學方法及在地化情境教案

依不同學層設計防災教育教材教案，盤點並推廣優良教學示例與成果，建立學校防災教育教學資源，辦理防災教育教材研發成果發表會，推廣防災知識和實作以融入各領域教學。

(二)落實防災教育課程

依十二年國民基本教育課程綱要，將防災教育議題融入領域教學，各校每學期將防災教育納入年度課程計畫，以課程教學、實作演練及參訪等方式實施，至少融入3項課程領域，並依照不同學層、年級自行設計防災教育教材(教案)，或運用教育部及內政部編訂的防災教育教材(案)及多媒體融入相關領域進行教學活動，並將推動情形紀錄及彙整。(十二年國民基本教育課程綱要議題融入說明手冊-概念篇十九項議題「4.14 防災教育」基本理念、學習目標、實質內涵如附錄二)

(三)推動校園防災數位學習

推動學校防災教育結合創新科技與數位學習，開發防災數位教學媒體，發展及優化結合問題導向及STEAM之防災數位學習課程模組，以AR繪本及線上遊戲增強學生對於災害場域的體驗，穩固學生對於防災相關知識，厚植多元防災教育及提升教師對數位教材的實作及運用。

九、培育防災教育師資

(一)鼓勵學校教職員工踴躍參與學術及民間團體辦理的多元化防災課程研習會、演講、工作坊及研討會等。

(二)配合辦理不同研習對象之防災相關研習及鼓勵教師參加教育部防災教育師資培育課程。

(三)配合教育部防災輔導團團員認證機制，督導團員完成防救災研習時數及服務時數，以具備防災專業知能執行防災教育輔導團相關業務工作，以持續精進本市整體防災教育實務推動量能。

十、更新臺北市防災教育資訊網頁

(一)更新本市「防災教育資訊網頁」(<https://dpe.tp.edu.tw/>)，防災教育專區公告各項防災資訊及新知，並提供各校交流平台及防災教育教材教案。

(二)各校建置防災教育網頁，並將各校防災教育成果上傳至本市「防災教育資訊網頁」，將各校災害防救計畫、校園災害防救組織、校園疏散避難地圖等各項資料上網公告，以利師生、家長查詢及利用。

十一、賡續推動各校參與教育部防災校園建置計畫

持續推動深化高級中等以下學校及幼兒園「校校皆防災校園」，提升全民防災知識與能力，落實達到「全民防災」。教育部為提升校園防災能力，每年辦理防災校園建置計畫，各校除可獲教育部補助經費外，本局亦補助學校

自籌款經費，並邀請防災學者專家及本市防災教育輔導團蒞校指導。另位處災害高潛勢學校本局優先納入參加本計畫，其餘學校逐年檢討約 30 校參加。另為鼓勵各校申請進階推廣案，完成教育部進階推廣防災校園建置，於年度防災教育考評時，列入加分項目。

表 5 114-116 年規劃列為基礎建置學校名單

項次	114 年	115 年	116 年
1	育成高中	私立奎山實中	永春高中
2	私立東山高中	西松高中	私立育達高中
3	私立再興中學	大理高中	私立華興中學
4	大安高工	私立協和祐德高中	數位實驗高中
5	松山家商	私立開南高中	私立幼華高中
6	景興國中	私立開平餐飲	私立南華高中
7	石牌國中	私立稻江護家	松山工農
8	信義國中	關渡國中	私立喬治高職
9	敦化國中	大安國中	中山國中
10	景美國中	北政國中	介壽國中
11	誠正國中	興雅國中	蘭州國中
12	天母國中	雙園國中	五常國中
13	麗山國中	格致國中	螢橋國中
14	長安國中	士林國中	民權國中
15	建成國中	北投國中	蘭雅國中
16	舊莊國小	永吉國中	雙永國小
17	三興國小	胡適國小	興雅國小
18	建安國小	石牌國小	雨聲國小
19	中山國小	文化國小	明道國小
20	碧湖國小	螢橋國小	溪口國小
21	立農國小	日新國小	武功國小
22	百齡國小	古亭國小	松山國小
23	指南國小	私立立人小學	南港國小
24	康寧國小	溪山實小	國北教大附小
25	博愛國小	平等國小	金華國小
26	富安國小	文湖國小	河堤國小
27	劍潭國小	博嘉實小	蓬萊國小
28	龍山國小	萬福國小	東園國小
29	雙園國小	私立再興小學	清江國小
30	麗湖國小	永建國小	私立薇閣國小
31	私立中山小學	敦化國小	大佳國小
32	中正國小	長春國小	

十二、學校災害潛勢評估

為使學校瞭解學校災害潛勢評估，運用「教育部防災教育資訊網-防災校園專區」(<https://disaster.moe.edu.tw>)，點選「GIS圖臺」進行查詢，並至校舍耐震資訊網(<https://school.ncree.org.tw/school/index.html>)進行校舍耐震評估。

十三、推廣本局所屬學校地震速報訊息(強震即時警報軟體)介接校內廣播器

為使本市學生面對驟臨之地震災害能有更寬裕之預警時間，推動本局轄屬學校安裝地震速報訊息並介接至校內廣播器，並將之納入各校防災教育自評作業評核項目之一。

十四、推展防災校園相關規劃

各學層依其年齡及授課特性，以不同之課程內容，期能深化防減災意識。高中職學生部分，以落實AED及CPR等緊急救護知識為主；國中學生部分，則以融入健體領域強化包紮、止血等基礎救護技能；國小學生高年級則由消防分隊入校提供防災知(常)識傳授，以強化臨災感受體驗；另中、低年級及幼兒園學童，考量其年齡較小，則以安排前往本市防災教育館，並結合生活、健康與體育課程為主，教導遭遇常見災害(地震、火災、一氧化碳中毒)時自我保護的概念。(本局各學層「災害應變教育-防災教育」教學重點及具體做法如附錄三)

十五、強化輔導團能量

為持續提升防災輔導團成員災害防救相關知能，將配合每學年初時機，辦理輔導團成員各類增能研習及示範觀摩，其領域包括：災害防救概論、防災任務學校訪視重點研習、各類演練訪評訪視重點工作坊、基礎建置學校訪視工作坊及外縣市績優學校參訪觀摩等，俾持續推展將理論寓於實務化，強化輔導團成員能量。

十六、推動國際合作交流與成果推廣

推廣分享我國防災教育成果與資源，建立國際防災伙伴學校網絡，並參與國際防災教育經驗交流與參訪活動，鼓勵團員參與國際會議與訓練講習，以提升本市的國際防災教育能見度。

十七、強化並提升防災弱勢族群各類災害認知與應變能力

(一) 幼兒園防災教育推動與伴陪學習

推廣防災教育親子共學課程及教材，持續輔導推廣園內安全管理，熟悉各類防災演練，持續辦理教保及行政人員防災知能培育及交流，發展並推廣幼兒防災教育繪本、教案及教具。

(二) 特殊教育學校校園防災能力精進

持續輔導特殊教育學校校內安全管理，滾動檢討校內各類災害應變程序及定期演練，盤點並充裕校園防救災設備及器具資源，提升校園自救能

力，發展各障礙類別所需防災易讀本、搭配教案設計多媒體教材等，提升各障別學生理解防災知識與應變能力，並持續辦理特殊教育學校在職人員防災知能培育及交流推廣。

十八、問題分析

防災為全民共同責任，然學校行政任務繁複，各校防災業務承辦人異動頻繁，不利防災教育之推動與執行，也影響各校及本市防災教育推動之順暢與傳承。

玖、預期效益

- 一、落實推動各級學校防災教育，維護校園災害防救與安全，營造友善校園，構建符合永續發展之校園環境。
- 二、推廣在地化防災教育模組，促使各級學校推動防災創意宣導教學，提昇防災教育的品質與深度。
- 三、強化各級學校推動校園災害防救工作，提升學校抗災能力，落實應變計畫模擬演練暨避難逃生演練，以教育取代教訓。
- 四、建立由學校到社區、由學生到家庭的防災意識及災害應變能力，共創安全永續臺北城。

拾、經費來源

- 一、由市府相關預算支應。
- 二、由本局自籌經費辦理。
- 三、由中央補助款項支應。
- 四、整合各局處合作計畫經費。

拾壹、本計畫如有未盡事宜，得另行修訂補充之。

附錄一：臺北市防災教育計畫推動策略與工作要項

推動策略	工作項目	工作細項	工作期程（年度）				備註
			113年 9-12月	114年 1-12月	115年 1-12月	116年 1-12月	
一、設置「防災教育輔導小組」，整合與推動防災教育。	(一) 成立行政推動小組	1. 編列推動防災教育預算	➔				
		2. 與消防局結合社區資源，做整合式之防災整備與復原規畫。	➔				
		3. 訂定全市防災教育實施計畫，以及各年度防災教育工作計畫與防災教育相關計畫，進而有效推動防災教育。	➔				
		4. 成立緊急應變窗口：當學校發生集體性重大校安狀況時，立即成立緊急應變小組，執行應變措施，包括各級學校防救災措施、災情蒐集及其他相關防救災事項。隨時瞭解並掌握災害狀況動態，即時通報有關機關（包括教育部校安中心、臺北市災防應變中心）。	➔				
		5. 監督與管理學校校舍與校園安全維護工作	➔				
		6. 擬定災前減災規畫與整備應變，以及災後復學與復建設計。	➔				
	(二) 成立「專家技術顧問團」與「防災教育輔導團」	1. 推動與辦理防災教育研習與觀摩演練活動，以提升學校防災專業素養與實務技能。	➔				
		2. 審查各級學校校園災害防救計畫，進而協助各校修正之。	➔				
		3. 針對全市各級學校防災教育之推動現況進行評鑑、追蹤與輔導工作。	➔				
		4. 進行災前減災規畫與整備應變，以及災後復學與復救計畫。	➔				
		5. 依據中央與國際推動防災教育趨勢，研擬本局防災教育課程推動方向與指標。	➔				
二、防災教育	(一) 強化親師生防災素養，建立防	1. 輔導各級學校成立防災暨緊急應變小組。	➔				

育 輔 導 團	災應變意識，強化 防救應變能力。	2. 培訓防災課程種子教師，成 立課程發展組。									
		3. 每年辦理臺北市防災教育活 動（含研習、工作坊）至少 4 場次，主題應符合教育部 重點政策。透過培訓各校防 災教育種子教師研習，以提 升教師防災實務知能。									
		4. 結合家長會及社區資源，推 動學生隨身攜帶「家庭防災 卡」。									
		5. 協助各校依潛勢災害現況訂 定「校園災害防救計畫」， 並擬定各類災害類別之滅 災、整備、應變及復原之標 準作業流程（以二年內可執 行、達成事項）。									
		6. 結合警政、衛生、消防單位 辦理防災救護演練觀摩。									
		7. 各級學校落實於行事曆編定 每學期至少辦理一次全校性 防災教育暨避難逃生演練活 動，以強化親師生防災應變 能力。									
		(二) 落實防災教 育教學實務	1. 推動防災教育議題課程融入 課程。								
	2. 研擬各級學校防災教育課 程、單元教材與教案。										
	3. 排定課程發展組成立會議， 以利課程修訂。										
	4. 蒐集並整合各項防災軟硬體 資源，進行災害防救教育規 劃，並提供各校完整支援。										
	5. 鼓勵各校參與並將防災教育 議題融入相關課程，發展學 校防災教育課程。										
	6. 鼓勵與輔導各級學校參加 「補助高級中等以下學校防 災校園建置計畫」。										
	(三) 建置防災教 育資訊網站，整合 防災教育資源。	1. 彙整各校防災教育成果，以 達交流、觀摩及評鑑之目 的。									
		2. 宣導防災教育訊息，提供相 關防災數位平臺資源，使入 口網站發揮最大的防災教育 功能。									

(四) 其他	1. 擬定年度防災教育工作計畫，且每年定期召開工作會議至少 1 次以上；輔導各校成立「校園防災教育推動工作小組」，並擬定「學校防災教育實施計畫」。								
	2. 輔導各校落實校園防災教育，強化師生災害防救應變能力。								
	3. 依教育部防災教育訪視項目，設計自評表格，並辦理各校防災教育訪視工作。								
	4. 輔導各級學校採漸進式的方式，由「基礎建置防災校園」→「進階推廣案防災校園」→「辦理狀況模擬全員同步演練」等程序，逐步強化校園防災意識，以及減災、整備與復原機制。								

附錄二、十二年國民基本教育課程綱要議題融入說明手冊-概念篇十九項議題

「4.14 防災教育」

4.14 防災教育

4.14.1 基本理念

根據世界銀行2005年「天然災害熱區：全球性風險分析」，臺灣同時暴露在三項以上天然災害威脅的土地面積與人口（73%）都是世界第一，而有90%的土地及人口暴露在兩項以上天然災害之中。天然災害是臺灣人必須面對的威脅，921地震、莫拉克風災…慘痛的衝擊已經深深烙刻臺灣人的心中，如何從認識天然災害成因、災害風險的管理及災害防救的演練，以降低災害的影響，是國民基礎教育必須教授的課題。

4.14.2 學習目標

- ◆ 認識天然災害成因。
- ◆ 養成災害風險管理與災害防救能力。
- ◆ 強化防救行動之責任、態度與實踐力。

4.14.3 實質內涵

◆ 整體說明

- **災害風險與衝擊**：防災教育應從災害認知開始，例如災害的種類（颱風、地震、洪水、土石流等）及災害所造成的衝擊（人員傷亡、財產的損失等），而且必須連結學生的生活環境以及考量臺灣的地理、地質、生態及人文的特殊性。
- **災害風險的管理**：災害風險的管理重在如何減少災害風險的因子以及降低災害的衝擊，減少生活環境的脆弱度及提高回復力是根本的做法；而相關的機制與做法包括：繪製防災地圖、災害潛勢分析、防災預警機制、耐災城市的指標與評估工具等。防災校園與防災社區更是學生必須學習與實際參與的機制。
- **災害防救的演練**：防災教育重在實際的參與，培養有效的實作技能，才能面對災害的挑戰。災害防救的演練必須是終身學習與持續精進的課題。各個不同教育階段的學校教育都需要進行災害防救的演練，依身心智能的發展，災害防救的能力可分為自我照護、協助照護及規劃執行。

◆ 各教育階段說明

以下表4.14.1表格的左欄，即「議題學習主題」；而表格的中間，希望學習者能逐步隨教育階段而擴展，因此規劃不同教育階段（國民小學、國民中學、高級中等學校）相應的議題實質內涵。

表4.14.1 防災教育議題學習主題與實質內涵

議題 學習主題	議題實質內涵		
	國民小學	國民中學	高級中等學校
災害風險與衝擊	<p>防E1 災害的種類包含洪水、颱風、土石流、乾旱…。</p> <p>防E2 臺灣地理位置、地質狀況、與生態環境與災害緊密相關。</p> <p>防E3 臺灣曾經發生的重大災害及其影響。</p>	<p>防J1 臺灣災害的風險因子包含社會、經濟、環境、土地利用…。</p> <p>防J2 災害對臺灣社會及生態環境的衝擊。</p>	<p>防U1 分析臺灣災害〈洪水、颱風、土石流、乾旱…〉的風險趨勢及衝擊。</p>
災害風險的管理	<p>防E4 防災學校、防災社區、防災地圖、災害潛勢、及災害預警的內涵。</p> <p>*防E5 不同災害發生時的適當避難行為。</p> <p>防E6 藉由媒體災難即時訊息，判斷嚴重性，及通報請求救護。</p>	<p>防J3 臺灣災害防救的機制與運作。</p> <p>防J4 臺灣災害預警的機制。</p> <p>防J5 地區或社區的脆弱度與回復力的意義。</p> <p>防J6 應用氣象局提供的災害資訊，做出適當的判斷及行動。</p>	<p>防U2 複合式災害的趨勢、衝擊與管理。</p> <p>防U3 耐災都市和社區的指標與評估工具。</p> <p>防U4 應用政府提供的各種防災資訊進行災害風險管理。</p>
災害防救的演練	<p>防E7 認識校園的防災地圖。</p> <p>防E8 參與學校的防災疏</p>	<p>防J7 繪製校園的防災地圖並參與校園防災演練。</p>	<p>防U5 規劃並繪製校園防災地圖，並主動參與防災演練的規</p>

附錄三：臺北市政府教育局各學層「災害應變教育-防災教育」教學重點及具體做法

學層	學習目標	教學重點	能力指標	融入課程 與實施時機	具體做法	支援 局處
幼兒園	<ol style="list-style-type: none"> 1. 建立幼兒的基礎性防災知識、態度與技能 2. 建立自我保護概念 	<ol style="list-style-type: none"> 1. 防災主題：震災、火災、風災、水災 2. 基礎性災害預防及自我保護技能 	<ol style="list-style-type: none"> 1. 地震發生時，能做出「趴下、掩護、穩住」自我保護的動作 2. 認知火的危險；身上著火時，學會「停、躺、滾」動作 3. 水災發生時，知道要往高處逃並等待救援 4. 能知道「颱風天、不外出」的安全觀念 	<p>防災教育融入主題教學，並進行生活及機會教育</p>	<ol style="list-style-type: none"> 1. 課程作為：配合說故事活動、團體討論、遊戲體驗及角落學習等教學方式實施。 2. 疏散演練：配合每學期防災避難演練，上學期「國家防災日」(地震)、下學期「複合式災害避難演練」，強化師生避難常識及自救作為。 3. 參訪規劃：本市防災科學教育館、防災公園、捷運北投會館逃生體驗營。 4. 教學資源： <ol style="list-style-type: none"> (1) 幼兒園防災教育教材(防災主題遊戲書及野菜村電子書)。 (2) 內政部消防署全球資訊網、臺灣抗震網。 	<p>消防局 (提供參訪場館)</p>

國小	<p>1. 強化學生常見災害的防災知識、態度與技能</p> <p>2. 強化學生自我保護概念</p>	低年級	火災的防災知識、防災態度及求生避難技能	<p>1. 瞭解天然災害對生命的危害</p> <p>2. 發生火災時，大喊「失火了」通知家人</p> <p>3. 瞭解火災求生避難「關門、開窗」、「低姿勢爬行」</p>	<p>生活課程</p> <p>健康與體育課程</p> <p>消防體驗日</p> <p>校外參訪</p>	<p>1. 課程作為</p> <p>(1) 低年級：結合校外參訪課程與在校綜合活動實施教學與體驗。</p> <p>(2) 中年級：結合生活、健康與體育課程教導遭遇常見災害(地震、火災、一氧化碳中毒)時自我保護的技能。</p> <p>(3) 高年級：學生透過消防局「消防體驗日」課程規劃，實施心肺甦甦術(CPR)、心臟去顫器(AED)、滅火器及室內消防栓體驗及各項基本知能宣導，運用「消防小偵探生活大調查」檢視家中用電安全，並認識住宅用火災警報器重要性。</p> <p>2. 疏散演練：配合每學期防災避難演練，上學期「國家防災日」(地震)、下學期「複合式災害避難演練」，強化師生避難常識及自救作為。</p> <p>3. 參訪規劃</p> <p>(1) 潛勢區域學校參訪治水園區或抽水站。</p> <p>(2) 防災科學教育館、防災公園、捷運北投會館逃生體驗營</p>	<p>消防局</p> <p>(接受學校宣教科申請派員到校宣教，並提供參訪場館)</p> <p>水利處</p> <p>(接受提供參訪場館)</p>
		中年級	<p>1. 常見災害(地震、火災、一氧化碳中毒)的防災知識、防災態度及求生避難技能</p> <p>2. 119 緊急通報</p>	<p>1. 瞭解地震與火災的基本求生方式(如緊急避難包)</p> <p>2. 能學會避免一氧化碳中毒方式</p> <p>3. 學會 119 緊急通報(人、事、時、地、物)</p>			

		高年級	1. 居家防災的知識與作為 2. 認識 CPR、AED	1. 認識 CPR、AED、滅火器及室內消防栓 2. 能檢視居家防災安全(用電、防火)		4. 教學資源： (1) 消防局「國小體驗日」學習手冊。 (2) 內政部消防署全球資訊網、臺灣抗震網。 (3) 地區消防單位提供宣教講座，強化防災滅火概念。	
國中	1. 基礎救護處理 2. 強化逃生概念	1. 基礎救護：止血、包紮、消毒及創傷處理 2. 居家逃生避難路線及各住家區域之防災公園	1. 學會基礎救護包紮 2. 瞭解居家逃生路線及防災公園	健康與體育課程 綜合活動	1. 課程作為 (1) 全面設置防災(地震)預警系統(含國小)、利用健康教育、體育、童軍課程持續規劃「救護包紮」及「運動傷害處理」課程。 (2) 配合於健康教育課程時機，實施基礎包紮及消毒操作實作，並配合課程教導學生傷患徒手及擔架搬運方式；配合童軍課程時機宣導事故傷害之認識及預防，以及災後求生基本概念。 (3) 利用班週會時機，透過申請地區消防單位宣教，強化防災滅火概念。 2. 疏散演練： 配合每學期防災避難演練，上學期「國家防災日」(地震)、下學期「複合式災害避難演練」，強化師生避難常識及自救作為。 3. 教學資源： (1) 消防局「市民防災手冊」(第肆篇、附錄) (2) 地區消防單位提供宣教講座，強化防災滅火概念。		

<p>高 中 職</p>	<p>1. 強化學生災害救護能力 2. 協助災害防救之能力</p>	<p>協助救災能量： 1. 能正確操作 CPR 及 AED，傷口處理等急救技能 2. 防災滅火 3. 全民防衛動員災害防救組織體系概念</p>	<p>1. 學會操作 CPR 及 AED 2. 熟悉滅火器與室內消防栓操作</p>	<p>全民國防教育課程 健康與護理 綜合活動</p>	<p>1. 課程作為 (1) 以「足量教具」、「律定教材」及「統一師資」等三大原則實施 CPR 與 AED 訓練。 (2) 各校於健康護理課程講授事故傷害及技能，並瞭解緊急醫療救護資源之使用方式。 (3) 全民國防課程教導學生具備全民防衛動員災害防救組織體系概念，並配合選修課程時機，實施災後基本求生技能示範。 (4) 辦理「防災知識擂台競賽」等趣味競賽活動，增加學生學習興趣。 2. 疏散演練：配合每學期防災避難演練，上學期「國家防災日」(地震)、下學期「複合式災害避難演練」，強化師生避難常識及自救作為。 3. 教學資源： (1) 消防局「市民防災手冊」(全)、臺北市行動防災 APP。 (2) 地區消防單位提供宣教講座，強化防災滅火概念。 (3) 衛生局提供足量教具、律定統一教材及教學方式。</p>	<p>消防局 (協助提案及教學事宜) 衛生局 (律定教材及辦理師資培訓「基本救命術指導」)</p>
----------------------	---------------------------------------	---	---	------------------------------------	--	---